



FEDERATION CANTONALE DES PECHEURS JURASSIENS



Rapport d'activités 2019

Truite

Poisson de l'année 2020



FEDERATION CANTONALE DES PECHEURS JURASSIENS

Sommaire

Rapport d'activités	1
Rapport surveillance de la pêche	2
Rapport travaux du patrimoine	3
Rapport pêche des ruisseaux <i>(Frai naturel et artificiel)</i>	4
Rapport des piscicultures et remises à l'eau	5
Rapport formation SaNa	6
Rapport école de pêche	7
Rapport gestion des cormorans	8



FEDERATION CANTONALE DES PECHEURS JURASSIENS

1. Rapport d'activités



Rapport d'activités 2019

L'année 2019 a représenté un nouveau virage pour les pêcheurs jurassiens avec quelques nouveautés mais aussi d'autres contraintes. Le passage à 100.- francs au lieu de 50 pour la contribution en cas de non-participation aux travaux du patrimoine a eu un effet non négligeable puisqu'il s'en est suivi une augmentation de 30% de participation à ces activités. La FCPJ espère que cette tendance continuera à évoluer dans le bon sens et que tous les preneurs de permis prendront conscience à l'avenir de l'importance de ces travaux.

La pêche du carnassier en hiver est désormais possible à partir du Pont St-Jean Népomucène à St-Ursanne jusqu'à Ocourt.

Le nombre de captures journalière a été augmenté à deux truites sur le Doubs et la Scheulte, ceci sans changement de quota. Dans un but de simplification, les fenêtres de capture ont été revues entre les divers cours d'eau. Enfin, le prix des patentes de courte durée a été adapté.

Le réchauffement climatique général se remarque par des débits de ruisseaux de plus en plus faibles avec, pour conséquences, de moins en moins de truitelles à disposition pour repeupler les rivières. Dans ce contexte, encore une fois l'objectif de remise à l'eau n'a pas été atteint.

Quant à la pratique actuelle de pêche de géniteurs dans les rivières pour obtenir des œufs et la remise des alevins dans les ruisseaux est à nouveau en discussion en raison des faibles rendements obtenus et des efforts disproportionnés qu'elle implique. Ce problème doit maintenant être discuté avec l'Office de l'environnement afin que ce processus soit amélioré.

La faune piscicole est de plus en plus décimée en raison du nombre croissant d'oiseaux piscivores tels que le cormoran et le harle. Bien que nous ayons tiré la sonnette d'alarme à de nombreuses reprises, nous constatons malheureusement que notre monde politique et les associations de protection de la nature continuent à fermer les yeux sur ce problème majeur. Alors que la Confédération impose aux cantons de protéger avec vigueur les espèces de poissons autochtones, on continue à Berne de protéger des prédateurs qui ne différencient en rien nos fragiles espèces indigènes et déciment à grand coup de bec tout ce qui nage dans nos cours d'eau. Avec cette politique dogmatique de protéger systématiquement ces oiseaux migrateurs, on constate qu'actuellement en Suisse, il y a bientôt plus de cormorans et de harles résidents que de migrateurs. La FCPJ invite nos représentants aux chambres fédérales ainsi que les associations de protection de la nature à s'engager enfin pour sauver en priorité nos espèces indigènes, l'ombre de rivière en particulier, en voie de disparition, et pour cela d'oser faire certaines concessions pour le bien de notre biodiversité.

Depuis longtemps, les pêcheurs participent activement à la préservation des espèces autochtones menacées. Il faut noter à cet effet que nous avons décidé il y a plusieurs années déjà, de mettre certains secteurs de rivières en zones de protection et d'y interdire la pêche. L'idée était séduisante et intéressante pour l'observation de l'évolution de ces secteurs. Malgré cela, il s'est avéré que l'interdiction de pêche n'a rien amené puisque le nombre de poissons présents était inférieur aux secteurs attenants.

Après plusieurs dizaines d'années de discussions, d'oppositions et de changement de projet, l'année 2019 aura été marquée par la réalisation du ruisseau de contournement à Moulin Grillon. Il faut saluer le fait que nos autorités ont osé prendre le lead pour forcer, enfin, la concrétisation de ce bel ouvrage qui marque la volonté de garantir la libre circulation des



FEDERATION CANTONALE DES PECHEURS JURASSIENS

poissons sur cette magnifique rivière qu'est le Doubs. Les poissons du Doubs pourront ainsi se déplacer sans encombre sur ce secteur. Cependant l'infrastructure de cette rivière reste encore à améliorer. Les zones de frai sont de plus en plus rares et la nourriture manque. Au sujet de cette dernière, la FCPJ reste persuadée que le taux de phosphore sur le Doubs est bien trop faible sur certains secteurs et à certaines périodes de l'année. Le phosphore disponible est l'élément de base pour la production primaire, nourriture de base à disposition des alevins de toutes espèces de poissons.

Nous avons communiqué aux autorités et groupements Doubs notre vœux d'augmenter de manière très faible ce taux via les stations d'épuration. Malheureusement la majorité des décideurs ne nous soutient pas en se basant sur des décisions politiques prises au niveau national pour les lacs Suisses.

La FCPJ ne peut que se réjouir de la nette amélioration de la communication de la part de la surveillance environnementale. Bien que chaque atteinte à nos cours d'eau reste une mauvaise nouvelle, les informations qui nous sont parvenues rapidement cette année ont été reçues avec plaisir.

Les propositions pertinentes des pêcheurs jurassiens quant à la modification du règlement de pêche ont été acceptées par nos autorités et introduites dans le règlement de pêche 2019.

Ruisseaux pépinières

Les résultats au niveau du nombre de truites aux 100m pour les pêches sur l'Allaine et la Birse sont en progression, on observe une légère diminution sur la Sorne. Malheureusement aucun affluent du Doubs n'a été pêché en 2019, la société du Doubs et la FCPJ se sont concentrées sur la pêche des géniteurs stockés dans le bassin de Champ Fallat.

La remise d'alevins issus du frai artificiel dans les ruisseaux à risques sera évitée à l'avenir et la pose de fascines sur les secteurs dont la morphologie est médiocre sera proposée dès 2020 afin d'améliorer la productivité.

Le Doubs

Après plusieurs années de disette au niveau géniteur Doubs, le stockage de futurs reproducteurs dans les bassins de Champ Fallat a enfin pu démontrer que l'idée était probablement meilleure que de puiser dans le cheptel naturel de cette rivière. Les premiers enseignements indiquent que ces géniteurs étaient encore trop jeunes avec une faible quantité d'œuf par femelle. Mais attendons les résultats finaux qui seront connus vers la fin du printemps 2020 après le pressage et l'élevage des œufs dans la pisciculture de la Vauchotte. Malgré cela le nombre d'alevins remis dans le Doubs est toujours resté très faible pour ne pas dire dérisoire et ne comblera certes pas les pertes liées à la Saprolégna des années précédentes.

Championnat jurassien

Ce championnat s'est tenu 3 fois hors des frontières jurassiennes sur 7 manches. Les 36 actifs et 5 juniors se sont déplacés à Cornol, Bassecourt, La Réselle et Bonfol, mais aussi à Bisel (F), Pfetterhouse (F) et à l'étang de la Marnière (Les Reussiles).

Félicitations à Jean-Michel Clémence et à Rubens Ferrari pour leurs titres respectifs chez les actifs et juniors.



FEDERATION CANTONALE DES PECHEURS JURASSIENS

Site internet

Bien que la technologie de communication soit de plus en plus rapide, le site internet reste le lieu où les pêcheurs Jurassiens peuvent y puiser les informations pertinentes et par exemple, le meilleur moyen de s'inscrire aux différents travaux du patrimoine. Nous nous efforçons de le rendre plus attractif et de le mettre à jour le plus régulièrement possible.

Pisciculture Choulat de Soubey

La FCPJ a été invitée à participer au projet de revitalisation de cette pisciculture à Soubey. Nous avons fait part de nos remarques techniques et pratiques afin de pouvoir trouver un compromis entre impact sur l'environnement et faisabilité du projet. La FCPJ reste d'avis qu'il est préférable de produire du poisson de qualité au niveau régional avec un impact environnemental plus restreint qu'une production étrangère avec des lourdes conséquences globales au niveau transports.

Des rivières sans pêcheurs ?

Il est important de mentionner que notre fédération, avec l'aide des pêcheurs jurassiens ou venant de l'extérieur, a réalisé plus de 4'000 heures de travaux divers en faveur de l'environnement, des cours d'eau et des poissons durant l'année 2019. Comme quoi, les pêcheurs ne sont pas que des prédateurs qui coûtent à la société. Au contraire ils apportent concrètement une grande contribution à l'amélioration de nos cours d'eau et à la sauvegarde de leurs habitants.

Contrat de prestations

Le contrat de prestation revu en 2018 est actuellement satisfaisant. La décision du Parlement de réduire le budget cantonal dès 2021 va donner lieu à des discussions dès le début 2020. Il faudra trouver des compromis pour une solution commune et acceptable.

Travaux du patrimoine

Il a fallu l'intervention de 316 personnes pour réaliser toutes les pêches électriques, nettoyages et élagages planifiés en 2019. Les 239 preneurs de permis cantonal inscrits n'ont pas suffi aux ressources nécessaires. La FCPJ remercie donc les personnes qui ont participé plusieurs fois aux activités des travaux du patrimoine.

Pêche du frai naturel et artificiel

Le frai naturel est en bonne voie avec 313 truitelles 1 et 2+ au kilomètre. Statistiques précédentes : 284 en 2018, 307 en 2017, 293 en 2016 et 445 en 2015.

Le frai artificiel est en diminution avec ses 178 truitelles 1 et 2+ au kilomètre. Auparavant : 250 en 2018, 258 en 2017, 213 en 2016. Le rendement du frai artificiel n'a pas été bon cette année. En effet, seules environ 4 truitelles sur 100 alevins ont été retrouvées après 2 années passées dans les ruisseaux dédiés à cet effet. Années précédentes : 8% en 2018, 6% en 2017, 9% en 2016.

Les remises à l'eau représentent un total de 6'182 truitelles et ne satisfait de loin pas ce qui devrait être remis.



FEDERATION CANTONALE DES PECHEURS JURASSIENS

L'inventaire des pêches électriques peut être visualisée sur carte géographique au travers du QR-Code ou du lien suivant :

<https://s.geo.admin.ch/86a61c9352>



Pisciculture et rempoissonnement

Avec un tiers de femelles en moins à sa disposition et ses 15'809 alevins, la Vauchotte a dépassé sa production de la saison précédente. La moyenne d'œufs par truite femelle a été de 910 alors qu'elle était de 610 en 2018

La pisciculture de la SPALDE a également réalisé un très bon travail avec 27 femelles et 13'187 œufs pour une moyenne de 488. 12'691 alevins ont été remis dans les ruisseaux dédiés à cet effet.

Calme, précision, discipline et patience sont nécessaires dans ces maternités à poissons. Nous tenons à féliciter toutes les personnes ayant donné de leur temps et leur passion à cette importante activité.

Police de la pêche

Ce sont 387 heures de surveillance durant la saison régulière et 54 heures durant la pêche des carnassiers en hiver que nos huit gardes auxiliaires FCPJ ont réalisé en 2019. Seules 3 dénonciations étaient à déplorer sur les 551 pêcheurs contrôlés.

Malgré les difficultés rencontrées avec des pêcheurs pas toujours coopératifs, les gardes auxiliaires ont réalisé un excellent travail.

SaNa – Attestation de compétences

Les cours SaNa sont toujours de très bonne qualité et leur taux de réussite est très élevé. Avec un tel taux, qui étonne toujours les dirigeants Suisse du SaNa, le dernier cours 2019 a fait l'objet d'un audit de la part de l'examineur de la section romande. Suite à sa visite surprise, nos formateurs n'ont reçu que des félicitations concernant leur sérieux et la qualité des formations qu'ils dispensent. Les 3 cours SaNa ont ainsi formé 65 personnes dont 27 enfants.



FEDERATION CANTONALE DES PECHEURS JURASSIENS

Résumé des objectifs de la FCPJ 2019

Nous pouvons tirer un bilan positif de cette année 2019. Les objectifs définis dans le contrat de prestation ont été atteints.

Objectifs FCPJ-Contrat prestations		Objectif	Réalisé	Delta
Police de la pêche	Heures	440	438	99.5%
Travaux du patrimoine	1/2 journées	22	33	150.0%
Cours de formation SaNa	Nbre cours	3	3	100.0%
Ecole de pêche	Nbre jeunes	15	15	100.0%
Ecole de pêche	Nbre de jours	5	5	100.0%

Je remercie vivement tous les membres du comité, tous les Présidents de sociétés, l'inspecteur de la faune ainsi que toutes les personnes qui ont œuvré aux succès de la FCPJ durant l'année 2019.

Bassecourt, le 1er février 2020


Alain Christophe



FEDERATION CANTONALE DES PECHEURS JURASSIENS

2. Surveillance de la pêche



Police de la pêche

En 2019, comme le prévoit le contrat de prestation nous avons effectué 438 heures de gardiennage soit :

114	heures sur l'Allaine
192	heures sur le Doubs
68	heures sur la Sorne
51	heures sur la Birse
13	heures sur la Scheulte

La présence des gardes de la fédération sur le terrain est toujours importante et appréciée et nous avons contrôlé quelques 551 pêcheurs, 3 pêcheurs ont été dénoncés.

Je remercie tous les gardes pêche auxiliaires pour leur engagement et leur disponibilité.

La surveillance sur les cours d'eau reste primordiale non seulement pour surveiller les pêcheurs mais de plus en plus pour vérifier le milieu. N'oublions pas que la plupart des pollutions ont été détectées par les pêcheurs et si nous devons encore diminuer notre présence qu'advient-il de la santé de nos cours d'eau ?

Les gardes ont formé une équipe soudée et performante. Ils ont fait un excellent travail qui souvent n'a pas été évalué à sa juste valeur. Nous devons, comme de coutume, être certes rigoureux et consciencieux, mais sans oublier l'aspect humain de notre tâche. Les gardes auxiliaires sont la vitrine de la FCPJ auprès des pêcheurs.

Merci pour l'engagement de tous.

David Buchwalder



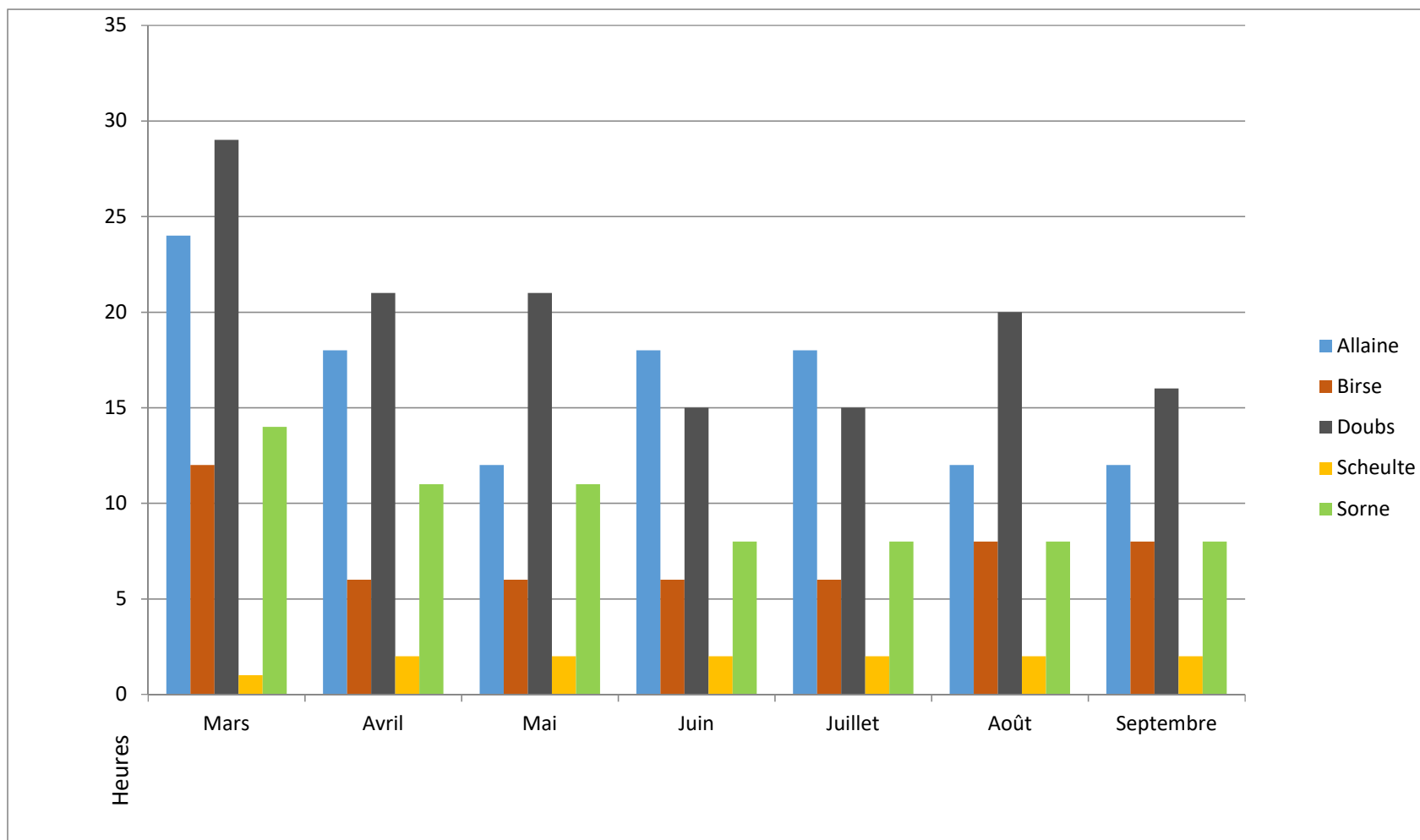
Rapport gardiennage 2019

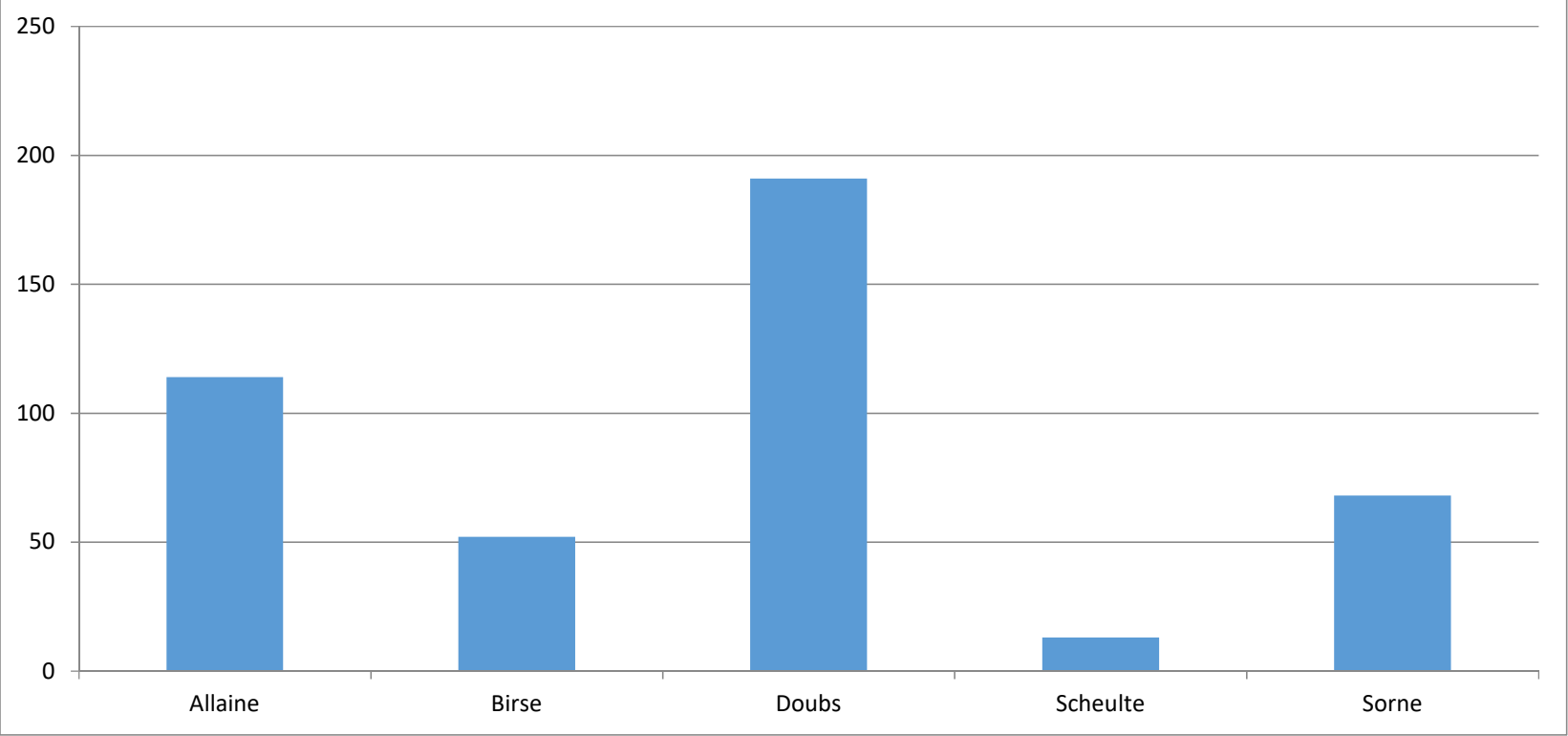
	Allaine	Birse	Doubs	Scheulte	Sorne	Dénonc.	Total des heures planifié	Total des heures non planifié
Janvier			14					
Février			20					
Mars	24	12	29	1	14			
Avril	18	6	21	2	11			
Mai	12	6	21	2	11			
Juin	18	6	15	2	8			
Juillet	18	6	15	2	8	1		
Août	12	8	20	2	8	2		
Septembre	12	8	16	2	8			
Octobre			8					
Novembre			0					
Décembre			12					
	114	52	191	13	68	3	438	

Total des heures 438



Rapport gardiennage 2019







FEDERATION CANTONALE DES PECHEURS JURASSIENS

3. Travaux du patrimoine



Travaux du patrimoine 2019

Avec l'introduction de la nouvelle contribution de remplacement en cas de non-participation aux travaux du patrimoine, la FCPJ se devait d'offrir un panel d'activités important et en nombre afin que chaque preneur de permis puisse effectuer sa demi-journée.

Ce challenge a été surmonté avec la collaboration de Monsieur Amaury Boillat avec qui nous avons trouvé de nouvelles activités hors du standard pêches électriques et petits élagages. En effet, nous avons été autorisés à entretenir les abords du Doubs et plus particulièrement refaire les anciens accès au Doubs. Les objectifs étaient multiples :

- En ouvrant le parcours brochet et perche en dessous de St-Ursanne jusqu'à la frontière, empêcher la concentration de pêche du carnassier uniquement sur quelques endroits.
- En période estivale, éviter que les pêcheurs longent les abords du Doubs sur de longues distances avant de pouvoir remonter sur la berge et de ce fait protéger les alevins qui se réfugient parfois dans ces zones.
- Enfin augmenter le nombre de pêcheurs durant l'hiver et les étaler sur une plus grande distance. Le but final de maintenir une présence humaine sur les abords du Doubs qui ne manquera pas d'effrayer quelque peu les oiseaux piscivores.

Finalement ce n'est pas moins de 33 demi-journées qui ont été proposées aux pêcheurs jurassiens, ceci de fin septembre à fin novembre.

Les preneurs de permis ont répondu présent ! Avec +30% de participants, le nombre a passé de 184 participants (-es) en 2018 à 239 en 2019.

Certes, l'augmentation a eu un effet convaincant, mais il a aussi permis à certaines personnes de découvrir ces diverses activités et de les responsabiliser.

En chiffre, ce sont un peu plus de 23km de linéaire pour les 25 pêches électriques pour 767 heures de travail. C'est également 8'800 mètres entretenus dans le cadre de 24 élagages et nettoyages qui représentent 520 heures de travail.

La carte interactive des pêches électriques peut être visualisée sous le QR-Code ou lien suivants :

<https://s.geo.admin.ch/86a61c9352>



Les 6'182 truitelles remises dans nos cours d'eau reflètent bien que les ruisseaux ne présentent pas une morphologie idéale à leur épanouissement et nous devons réfléchir pour les améliorer. Dans ce sens, un cours sur la pose de fascine a été organisé par la FCPJ en collaboration avec l'entreprise Aménat à Saulcy. Selon les résultats obtenus dans le canton de Berne avec la pose de fascine, nous avons décidé d'aller de l'avant dans cette activité et de former des pêcheurs. Dès 2020, nous proposerons des tests sur des secteurs peux favorables et suivre avec attention l'évolution du frai naturel.

Au nom de la FCPJ, je remercie tous les pêcheurs et les responsables de société qui ont participé à toutes ces activités.


Alain Christe



FEDERATION CANTONALE DES PECHEURS JURASSIENS

4. Pêche des ruisseaux

Pêches électriques						Données des pêches												Données des remises à l'eau							
Société	Date de la pêche	Cours d'eau	Secteur	Fraie Naturelle (FN) Fraie Artificielle (FA) Pêche de sauvetage (PS)	Distance planifiée au budget [m]	Distance pêchée [m]	Nombre de participants	Durée [h]	Durée totale [h]	Appareil FCPJ ou ENV utilisé ?	Autres espèces			Truites 0+ *1	Truites 1+ 8 - 14 cm.	Truites 2+ 15 - 21 cm.	Généiteurs 3+ *1	Généiteurs 4+ *1	Total des poissons pêchés	Total remis à l'eau	Cours d'eau	Lieu de remise à l'eau	Nombre de site	Adipeuse coupée ?	Remarques
											Chabots	Vairons	Loches												
Delémont	05.10.2019	Le Ticle	Secteur amont	FA	800	520	8	3	24	Non				125	101	93	41	5	365	194	Birse	Delémont	2	Non	
Delémont	12.10.2019	La Pran	Secteur 1	FN	1000	1000	8	3	24	Non				40	198	99	24	3	364	297	Sorne	Courtételle	2	Non	
Delémont	12.10.2019	La Pran	Secteur 3	FA	1000	1000	11	3	33	Non				40	38	87	25	2	192	125	Sorne	Delémont	2	Non	
Delémont	26.10.2019	Fenatte	Secteur 2+3	FA	650	860	9	3	27	Non				337	76	104	34	0	551	180	Sorne	Delémont-secteur piscine	2	Non	
Delémont	02.11.2019	Le Rebeuvelier	Secteur aval	FA	900	900	10	3	30	Non				131	78	164	32	4	409	242	Birse	La Verrerie, Choindez	2	Non	
Delémont	09.11.2019	Le Rebeuvelier	Parcours 2	FN	800	675	8	3	24	Non				217	248	156	20	13	654	404	Birse	Soyhières, Gare CFF	2	Non	
Delémont	16.11.2019	Dynamo	Parcours pêche généiteurs	FN	0	600	12	3	36	Non				267	64	136	152	129	748	200	Birse	Courrendlin, aval terrain football	2	Non	
Delémont					5150	5555	66	21	198		0	0	0	1157	803	839	328	156	3283	1642			14		
Sté du Doubs	16.11.2019	Doubs	Récupération des généiteurs dans bassin No 1	PS	1600	1600	17	5	85	Non											Doubs		Non	Pêche des généiteurs pour le Doubs	
Sté du Doubs					1600	1600	17	5	85		0	0	0	0	0	0	0	0	0	0			0		
Pêche compétition Jura																									
Pêche compétition jura					0	0	0	0	0		0	0	0	0	0	0	0	0	0	0			0		
Bassecourt	05.10.2019	Le tabeillon	Croisée Berlicourt-Méto Gloveller	FN	800	1400	13	4.5	58.5	Oui	50			661	87	141	64	29	982	228	Sorne	Entre Berlicourt et Ferme Allimann	3	Non	
Bassecourt	12.10.2019	Le Folpotat	Undervelier à Soulce	FN	800	1400	9	4	36	Oui	31			318	162	138	11	6	635	300	Sorne	Entre Ferme Alliman et vanne Ruedin	5	Non	Truites maigres
Bassecourt					1600	2800	22	8.5	94.5		81	0	0	979	249	279	75	35	1617	528			8		
Martin Pêcheur	19.10.2019	Le Breuil	Secteur 2, partie aval revitalisée	FN	1000	1200	11	5.5	60.5	Non				233	332	163	67	3	798	495	Sorne	Aval rest. Suisse et amont pont autoroute Bassecourt	2	Non	2 rotengles
Martin Pêcheur					1000	1200	11	5.5	60.5	0	0	0	0	233	332	163	67	3	798	495			2		
Allaine	28.09.2019	Vendeline	Bonfol secteur aval	FA	1000	1200	6	4	20	Non			1100	18	0	55	0	23	96	55	Allaine	Buix	1		
Allaine	04.10.2019	Erveratte	Jonction Allaine- via amont Secteur 4	FN	800	1000	6	4.5	24	Non	116	132	47	156	48	133	44	6	387	181	Allaine	Porrentruy, St.Charles et pont de la gare	2		
Allaine	08.10.2019	Allaine	Canal du moulin	FN	800	500	4	3	21	Non	22	600	250	2	5	3		4	14	14	Allaine	Buix ferme du Moulin	1		
Allaine	08.10.2019	Haute-Allaine	Charmoille amont-Douane secteur 7	FN	800	600	4	3.5	21	Non				186	115	110	44	0	455	225	Allaine	Courchavon village	4		
Allaine	10.10.2019	Erveratte	Fregécourt laiterie-via Pleujouse secteur 1	FN	800	600	5	3.5	24	Non	36		6	102	126	138	70	0	436	264	Allaine	Courchavon aval	4		
Allaine	10.10.2019	Erveratte	Fregécourt Amont-Scierie	FN	500	500	5	3.5	28	Non	24		6	81	222	92	61	0	456	314	Allaine	Courtemaiche Pont de la gare	4		
Allaine	12.10.2019	Erveratte	Amont pont du fâtre - aval secteur 5	FN	1000	1000	6	4.5	28	Non	95		3	141	149	136	101	2	529	285	Allaine	Alle village	7		
Allaine	17.10.2019	Haute-Allaine	Alle Amont - Miécourt	FN	1000	1000	5	3.5	17.5	Non	78	93	3	208	122	126	68	13	537	248	Allaine	Courtemaiche dès pont vouté	6		
Allaine	19.10.2019	Haute-Allaine	Bois d'alle - Miécourt	FN	1000	1000	6	4.5	20	Non	66	75		188	117	132	76	4	517	249	Allaine	Buix aval	6		
Allaine	26.10.2019	Haute-Allaine	Miécourt via Miserez	FN	1000	900	6	4	20	Non	20			37	92	158	47	4	338	250	Allaine	Porrentruy sous Bellevue	2		
Allaine	26.10.2019	Haute-Allaine	Pont Miserez via Charmoille	FN	800	800	6	4	24	Non	116			184	92	162	57	5	500	254	Allaine	Patinoire/HMP/Jubin	4		
Allaine	02.11.2019	Erveratte	Pont Lerc - Cornol Z.I	FN	1000	1000	6	4.5	24	Non				149	186	156	103	17	611	342	Allaine	Grandgourt-Buix	8		
Allaine	04.11.2019	Erveratte	Fregécourt aval	FN	1000	1000	6	4	28	Non	17		3	223	301	152	60	5	741	453	Allaine	Porrentruy Abattoirs et Pont d'Able	8		
Allaine	09.11.2019	Cornoline	Cornol village Zi - amont	FN	800	1000	7	4.5	29	Non				101	236	147	105	20	609	383	Allaine	Boncourt Village et amont	8		
Allaine					11800	12100	78	55.5	328.5	0	590	900	1418	1776	1811	1700	836	103	6226	3517			65		
Totaux FCPJ					21150	23255	194	96	766.5	0	671	900	1418	4145	3195	2981	1306	297	11924	6182			89		

Elagages et Nettoyages

Société	Date	Nettoyage	Elagage	Autres (à préciser)	Travaux Lourds (TL) Travaux simples (TS)	Nombre de participants	Durée [h]	Durée totale [h]	Distance [m]	Cours d'eau	Commune concernée	Secteur
Delémont	21.09.2019		x	Debroussaillage	TS	12	4	48	800	La Pran	La Pran	
Delémont	05.10.2019		x	Chemin du pêcheur	TS	10	4	40	800	Scheulte	Scheulte	
Delémont	16.11.2019		x	Chemin du pêcheur	TS	10	4	40	800	Birse	Birse	
						32		128	2400			
Bassecourt	02.11.2019	x		Nettoyage Sorne	TS	8	5.5	44		Sorne	Haute-Sorne	Barrage forges -St. Pompagne
						8		44	0			
Apron	07.09.2019		x	Nettoyage bords Doubs	TS	7	3.5	24.5	1200	Doubs	Plaineau et aval masselin	
						7		24.5	1200			
Martin Pêcheur	05.10.2019	x		Bief de Clairbief	TS	9	5	45	500	Doubs	Clairbief	
Martin Pêcheur	12.10.2019		x	Elagage Breuil	TS	4	5	20	1200	Le Breuil	Bassecourt-Glovelier	
						13		65	1700			
Sté du Doubs	19.10.2019		x	Travaux d'élagage sur le Doubs, secteur No 2	TS	15	4.5	67.5	900	Doubs	St-Ursanne	Champ Fallat
Sté du Doubs	19.10.2019		x	Protections hérons sur bassins	TL	17	4	68	800	Doubs	Ocourt	Secteur 2
						32		135.5	1700			
Pêche compétition Jura	19.10.2019		x	Travaux d'entretien zone marécageuses, Delémont	TL	6	4	24	200		Delémont	
Pêche compétition Jura	02.11.2019		x	Travaux d'entretien zone marécageuses, Courtételle	TL	6	4	24	200		Courtételle	
Pêche compétition Jura	09.11.2019		x	Travaux d'élagage sur le Doubs, secteur No 4	TL	7	4	28	1100		Ocourt	
Pêche compétition Jura	09.11.2019		x	Travaux d'élagage sur le Doubs, secteur No 5	TL	7	4	28	700		Ocourt	
Pêche compétition Jura	16.11.2019		x	Travaux d'élagage sur le Doubs, secteur No 1	TL	8	4	32	450		St-Ursanne	
						34		136	2650			
Allaine	14.09.2019		x		TS	3	4	12	500	Canal Moulin Buix	Buix	
Allaine	20.09.2019		x		TS	3	4	12	800	Erveratte Frégiécourt-Pleujouse	Frégiécourt	
Allaine	21.09.2019		x		TS	3	4	12	1000	Cornoline Alle-Cornol	Alle	
Allaine	27.09.2019		x		TS	4	4	16	1000	Haute-Allaine Alle	Alle	
Allaine	03.10.2019		x		TS	3	4	12	2000	Erveratte jonction Allaine-Pont du Fatre		
Allaine	17.10.2019		x		TS	3	4.5	13.5	1000	Haute Allaine Miécourt		
Allaine	19.10.2019		x		TS	3	4.5	13.5	1000	Haute-Allaine Alle		
Allaine	26.10.2019		x		TS	3	4	12	500	Haute Allaine Miserez		
Allaine	02.11.2019		x		TS	3	4.5	13.5	600	Erveratte Frégiécourt aval		
Allaine	09.11.2019		x		TS	2	3	6	400	Cornoline Cornol village		
						30		122.5	8800			
Total FCPJ						122		520	15800			

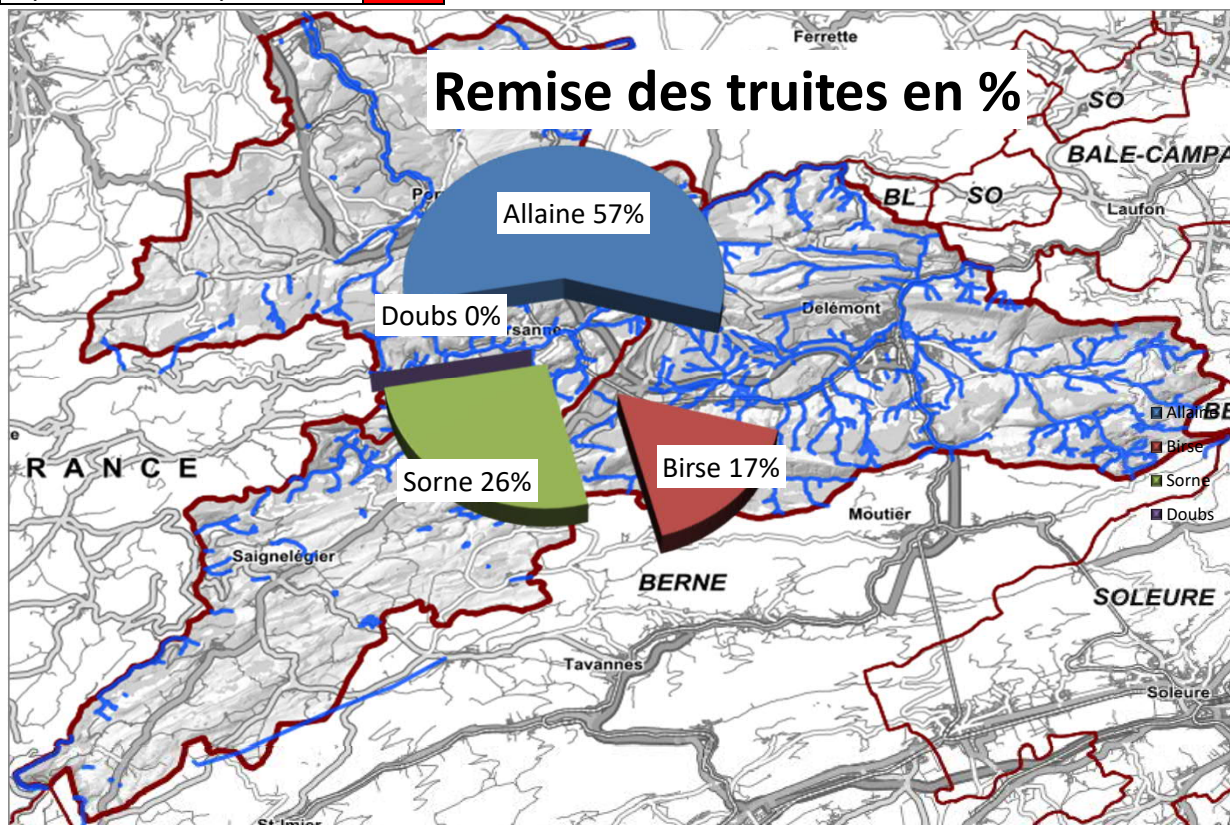
Récapitulatif des pêches sur tout le canton du Jura

Fraie Naturelle		
Truites capturées		10'311
Truites	0+	3'494
	1+	2'902
	2+	2'478
	3+	1'174
	4+	263
Chabots		671
Vairons		900
Loches		318

Fraie artificielle		
Truites capturées		1'613
Truites	0+	651
	1+	293
	2+	503
	3+	132
	4+	34
Chabots		0
Vairons		0
Loches		1'100
Truitelles remises en 2017		21'708
Rendement théorique		3.67%

Pêches électriques	valeurs	unité
Nombre de participants	194	pers.
Nombre totale d'heures effectuées	767	h
Linéaire admis contrat prestations	24'000	km
Linéaire planifié en 2019	21'150	km
Linéaire pêché	23'255	km
Respect du linéaire selon contrat	96.9%	
Respect du linéaire selon planification	110.0%	

Remise des truites	valeurs	en %
Allaine	3'517	57%
Birse	1'040	17%
Sorne	1'625	26%
Doubs	0	0%
Total truites remises	6'182	



Récapitulatif des pêches sur Birse

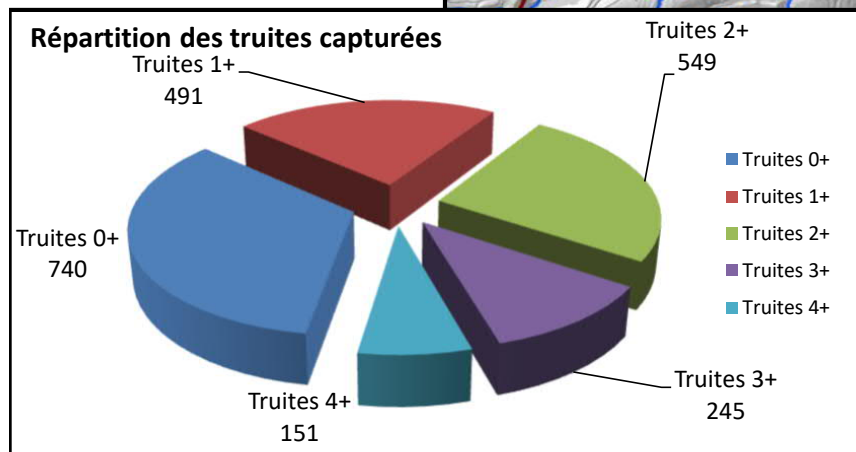
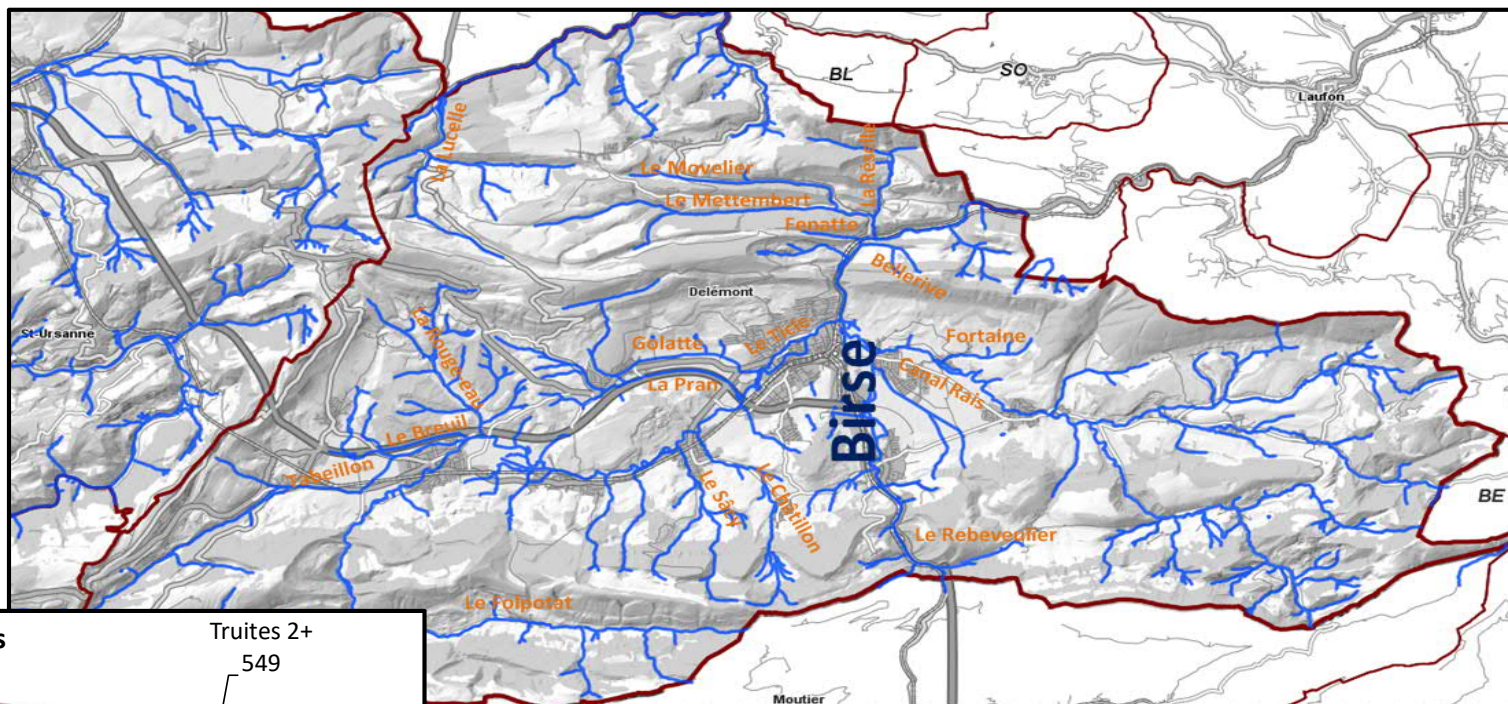
Linéaire budgété	2'500
Linéaire pêché	2'695
Respect du budget	107.8%

Truites capturées		2'176
Truites	0+	740
	1+	491
	2+	549
	3+	245
	4+	151
Chabots		0
Vairons		0
Loches		0

Truites capturées par km	807.42
--------------------------	--------

Remise à l'eau	Birse	1'040
----------------	-------	-------

Nombre de pêcheurs	38
Nombre total d'heures	114



Récapitulatif des pêches sur Doubs

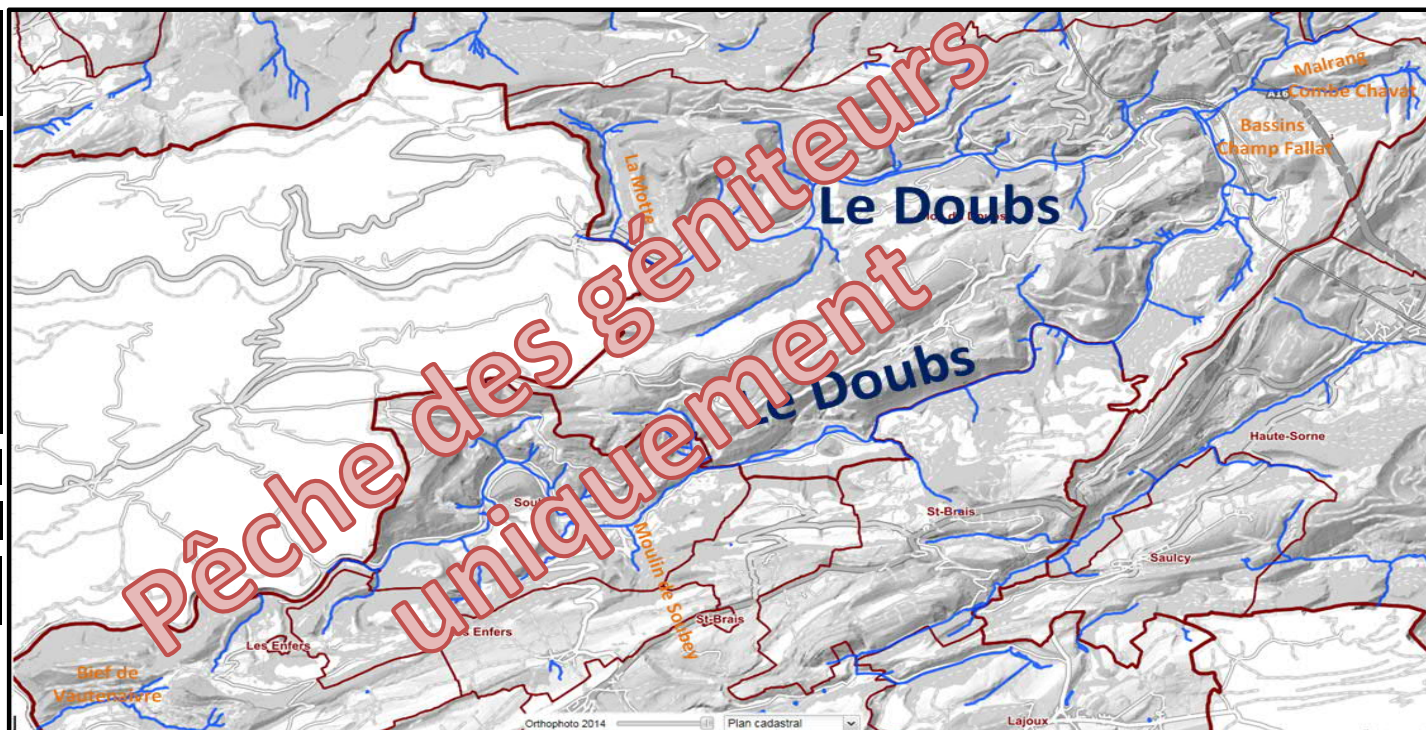
Linéaire budgété	1'600
Linéaire pêché	1'600
Respect du budget	100.0%

Truites capturées		0
Truites	0+	0
	1+	0
	2+	0
	3+	0
	4+	0
Chabots		0
Vairons		0
Loches		0

Truites capturées par km	0.00
--------------------------	------

Remise à l'eau	Doubs	0
----------------	-------	---

Nombre de pêcheurs	17
Nombre total d'heures	85



Récapitulatif des pêches sur Sorne

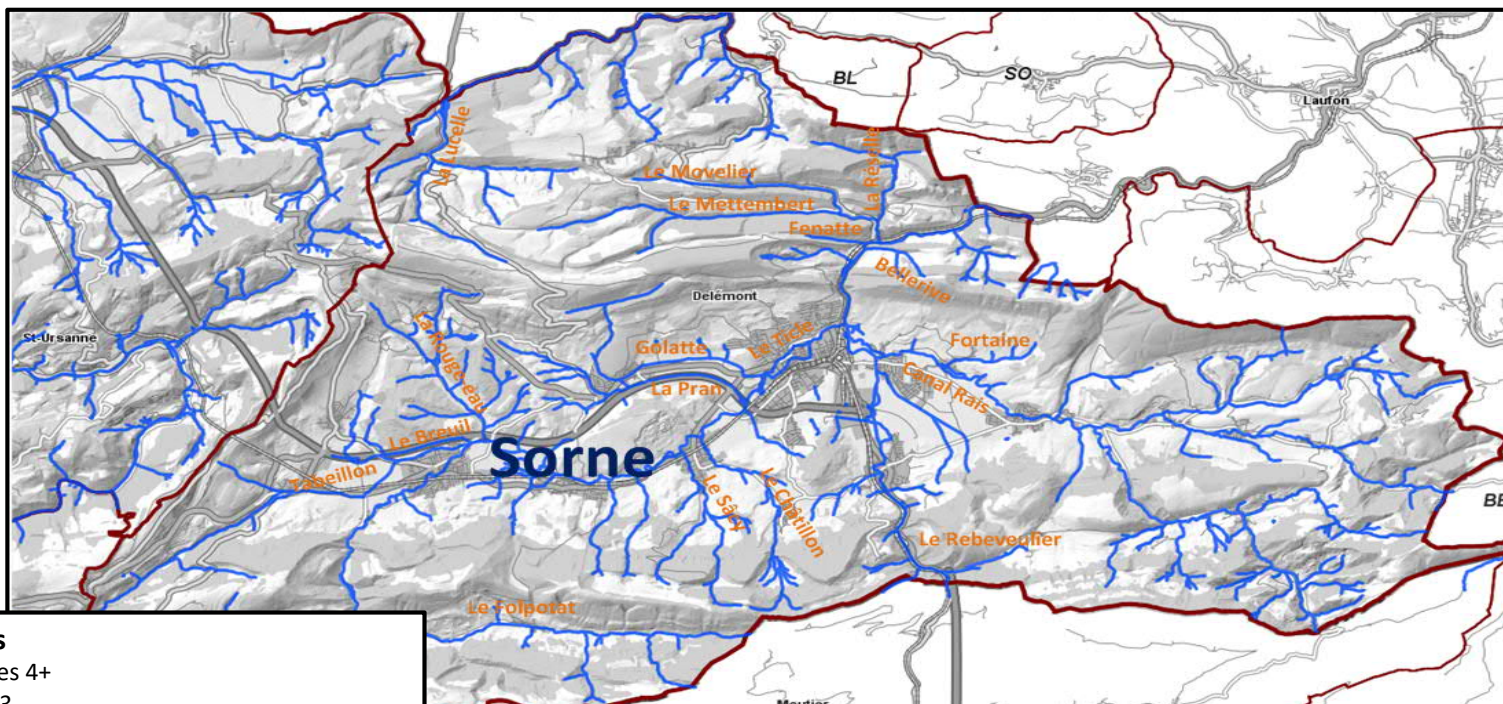
Linéaire budgété	5'250
Linéaire pêché	6'860
Respect du budget	130.7%

Truites capturées		3'522
Truites	0+	1'629
	1+	893
	2+	732
	3+	225
	4+	43
Chabots		81
Vairons		0
Loches		0

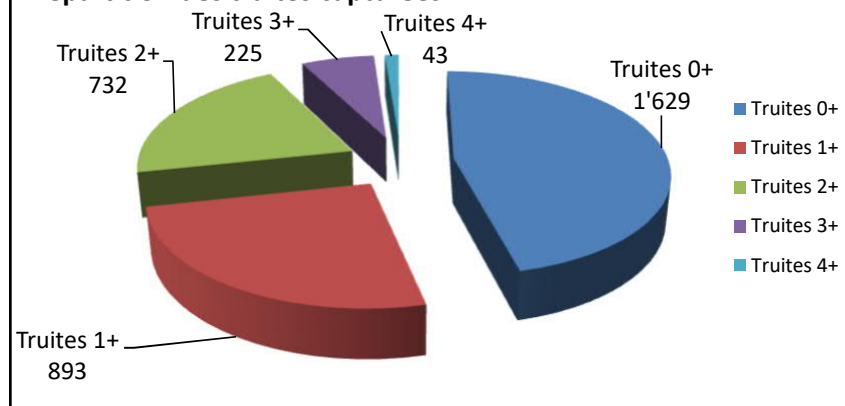
Truites capturées par km	513.41
--------------------------	--------

Remise à l'eau	Sorne	1'625
----------------	-------	-------

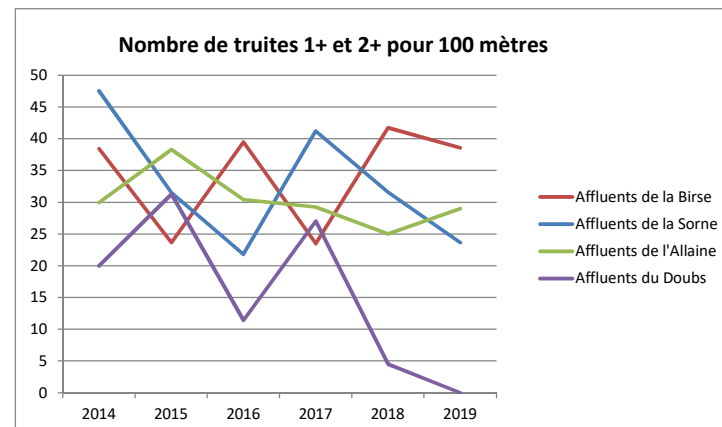
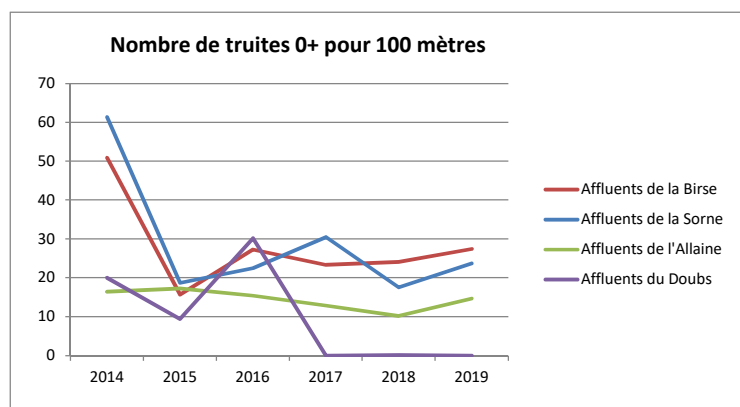
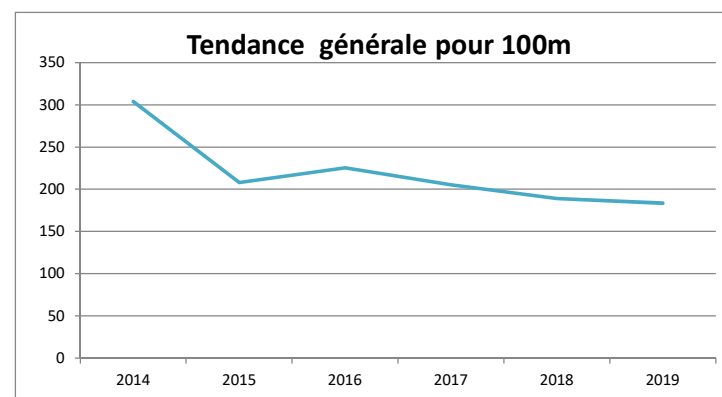
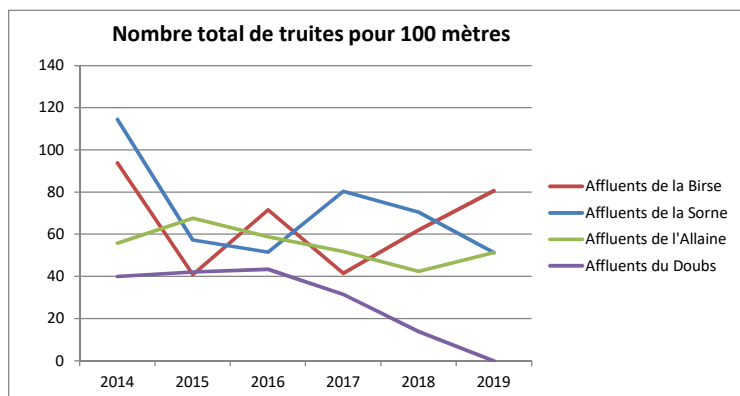
Nombre de pêcheurs	61
Nombre total d'heures	239



Répartition des truites capturées



	Nombre total pour 100 mètres						Nombre de 0+ pour 100 mètres						Nombre de 1+ et 2+ pour 100 mètres					
	2014	2015	2016	2017	2018	2019	2014	2015	2016	2017	2018	2019	2014	2015	2016	2017	2018	2019
Affluents de la Birse	94	41	72	42	62	81	51	16	27	23	24	27	38	24	39	24	42	39
Affluents de la Sorne	114	57	52	80	71	51	61	19	23	31	18	24	48	32	22	41	32	24
Affluents de l'Allaine	56	68	59	52	42	51	16	17	15	13	10	15	30	38	30	29	25	29
Affluents du Doubs	40	42	43	32	14	NP	20	9	30	0	0	NP	20	31	11	27	5	NP
Tendance générale	304	208	225	205	189	184	149	61	95	67	52	66	136	125	103	121	103	91





FEDERATION CANTONALE DES PECHEURS JURASSIENS

5. Piscicultures



Piscicultures de la FCPJ - Bilan 2018-2019

Toujours pas de géniteur Doubs pour la pisciculture de la Vauchotte. Seuls ceux pour l'Allaine ont été livrés.

Normalement et pour la saison 2019-2020, les géniteurs stockés dans le bassin de champs Fallat devraient être prêts en novembre-décembre 2019.

A nouveaux d'excellentes prestations des membres des sociétés du martin-pêcheur et de la SPALDE. Ensemble, ce sont 31'646 œufs pressés et 28'500 alevins remis dans les cours d'eau d'Ajoie et de la vallée de Delémont.

Pisciculture de la Vauchotte (bassin Doubs et Allaine)

La Société du Martin-pêcheur a effectué un excellent travail concernant les géniteurs de l'Allaine.

Bassin du Doubs

Pour le bassin du Doubs, pas de données. Par pas de géniteurs livrés par l'ENV.

Bassin de l'Allaine

C'est un total 18'459 œufs pressés avec 20 truites femelles, la moyenne par truite est de 923 œufs.

Après les pertes classiques en œufs et en alevins, ce sont 15'809 alevins qui ont pu rejoindre les ruisseaux Ajoulots. Ce nombre d'alevins est presque identique à l'année précédente, mais avec 11 truites femelles en moins. Cela représente l'excellente moyenne d'œufs par truite femelle de cette saison.

Presses	Type	Date de la presse	Truites Nombre	Œufs Nombre	Moyenne par truite	Lieu incubation	Remarques	Mortalité				TOTAL	Pertes totales
								Oeufs	Pourcentage	Ecllosion	Alevins		
1	Allaine	08.12.2018	4	3906	977	Vauchotte1		340	8.7%	42	1.2%	3524	9.8%
2	Allaine	21.12.2108	9	7095	788	Vauchotte1		1287	18.1%	161	2.8%	5647	20.4%
3	Allaine	05.01.2019	3	2446	815	Vauchotte1		214	8.7%	115	5.2%	2117	13.5%
3	Allaine	17.01.2019	1	2648	2648	Vauchotte1		199	7.5%	194	7.9%	2255	14.8%
4	Allaine	31.01.2019	3	2364	788	Vauchotte1		98	4.1%	0	0.0%	2266	4.1%
TOTAL			20	18459	923			2138	11.6%	512	3.1%	15809	14.4%

Remise des alevins			
Ruisseau	lieu	date	Nombre
Erveratte	Asuel	20.03.2019	9171
Allaine	Copurtemaîche	18.04.2019	4566
Allaine	Courchavon, passerelle bois	02.05.2019	2072
		Total	15809



FEDERATION CANTONALE DES PECHEURS JURASSIENS

Pisciculture de la Réselle (bassin Birse et Sorne)

La pisciculture responsable pour la vallée de Delémont a produit 13'187 œufs pour 27 truites femelles, la moyennes de 488 œufs par femelle est un peu plus faible que l'année précédente. Ce sont 12'691 alevins qui ont rejoints les ruisseaux du bassin versant de la Birse.

Pressées	Poids	Date de la presse	Truites Nombre	Œufs Nombre	Moyenne par truite	Lieu incubation	Remarques	Mortalité				TOTAL	Pertes totales
								Oeufs	Pourcentage	Ecllosion	Alevins		
1	28 gr. pour 250	21.11.2018	7	3642	520	Réselle		116	3.2%	31	0.9%	3495	4.0%
2	26 gr. pour 250	02.12.2018	3	1183	394	Réselle		14	1.2%	3	0.3%	1166	1.4%
3	23 gr. pour 250	14.12.2018	9	4510	501	Réselle		135	3.0%	83	1.9%	4292	4.8%
3	25 gr. pour 250	23.12.2018	4	2150	538	Réselle		60	2.8%	25	1.2%	2065	4.0%
4	23 gr. pour 250	02.01.2019	4	1702	426	Réselle		22	1.3%	7	0.4%	1673	1.7%
TOTAL			27	13187	488			347	2.6%	149	1.1%	12691	3.76%

Remise des alevins			
Ruisseau	lieu	date	Nombre
Lucelle	amont	10.03.2019	4661
La Pran	aval	24.03.2019	4292
La Golatte	amont	06.04.2019	3738
Total			12691

Résumé

Le bilan de la saison 2018-2019 se solde par une diminution d'environ 50% d'alevins par rapport à la saison précédente (2017-2018 : 51'150 et 2018-2019 : 28'500).

A noter qu'un essai de remise à l'eau directement dans l'Allaine a été fait cette année.

Résumé des piscicultures FCPJ 2019					
		Total œufs	Total truites pressées	Moyenne par truite	Alevins remis dans ruisseaux
Pisciculture	Réselle	13187	27	488	12691
Pisciculture	Vauchotte	18459	20	923	15809
Totaux		31646	47	673	28500

Un grand merci aux membres des Sociétés de Delémont et du Martin-pêcheur pour leur engagement et leur sérieux dans ces tâches minutieuses d'élevage piscicole.

Merci également à l'office de l'Environnement pour sa collaboration avec la Fédération.

Alluisse
Alain Christe

Pisciculture Réselle 2018-2019

Presses	Poids	Date de la presse	Truites Nombre	Œufs Nombre	Moyenne par truite	Lieu incubation	Remarques	Mortalité				TOTAL	Pertes totales
								Oeufs	Pourcentage	Ecllosion	Alevins		
1	28 gr. pour 250	21.11.2018	7	3642	520	Réselle		116	3.2%	31	0.9%	3495	4.0%
2	26 gr. pour 250	02.12.2018	3	1183	394	Réselle		14	1.2%	3	0.3%	1166	1.4%
3	23 gr. pour 250	14.12.2018	9	4510	501	Réselle		135	3.0%	83	1.9%	4292	4.8%
3	25 gr. pour 250	23.12.2018	4	2150	538	Réselle		60	2.8%	25	1.2%	2065	4.0%
4	23 gr. pour 250	02.01.2019	4	1702	426	Réselle		22	1.3%	7	0.4%	1673	1.7%
TOTAL			27	13187	488			347	2.6%	149	1.1%	12691	3.76%

Remise des alevins			
Ruisseau	lieu	date	Nombre
Lucelle	amont	10.03.2019	4661
La Pran	aval	24.03.2019	4292
La Golatte	amont	06.04.2019	3738
Total			12691

Pisciculture Vauchotte 2018-2019

Presses	Type	Date de la presse	Truites Nombre	Œufs Nombre	Moyenne par truite	Lieu incubation	Remarques	Mortalité				TOTAL	Pertes totales
								Oeufs	Pourcentage	Eclosion	Alevins		
1	Allaine	08.12.2018	4	3906	977	Vauchotte1		340	8.7%	42	1.2%	3524	9.8%
2	Allaine	21.12.2108	9	7095	788	Vauchotte1		1287	18.1%	161	2.8%	5647	20.4%
3	Allaine	05.01.2019	3	2446	815	Vauchotte1		214	8.7%	115	5.2%	2117	13.5%
3	Allaine	17.01.2019	1	2648	2648	Vauchotte1		199	7.5%	194	7.9%	2255	14.8%
4	Allaine	31.01.2019	3	2364	788	Vauchotte1		98	4.1%	0	0.0%	2266	4.1%
TOTAL			20	18459	923			2138	11.6%	512	3.1%	15809	14.4%

Remise des alevins			
Ruisseau	lieu	date	Nombre
Erveratte	Asuel	20.03.2019	9171
Allaine	Copurtemaîche	18.04.2019	4566
Allaine	Courchavon, passerelle bois	02.05.2019	2072
Total			15809

Résumé des piscicultures FCPJ 2019					
		Total œufs	Total truites pressées	Moyenne par truite	Alevins remis dans ruisseaux
Pisciculture	Réselle	13187	27	488	12691
Pisciculture	Vauchotte	18459	20	923	15809
Totaux		31646	47	673	28500



FEDERATION CANTONALE DES PECHEURS JURASSIENS

6. Formation SaNa



Cours de formation SaNa

RAPPORT 2019

Ch. Theuvenat | Responsable | 8 octobre 2019

Aperçu de l'année 2019.

Le groupe de la formation des pêcheurs (SaNa) s'est réuni à quatre reprises en 2019. Trois rendez-vous concernaient directement les cours mis en place pour le canton du Jura et la quatrième rencontre concernait une séance des moniteurs jurassiens.

L'année 2019 dans le détail.

En 2019, le groupe SaNa a mis sur pied trois passages d'examens. Lors des trois dates, en janvier, mars et mai, le groupe SaNa Jura a dispensé le cours de formation des pêcheurs à 65 participants. La fréquentation est plutôt stable. Lors du dernier cours, le 4 mai, nous avons eu une visite surprise de l'examinateur pour le groupe formation section romande et nous avons été contrôlé, le fonctionnement et la tenue du cours ont été très positivement notés par le responsable du centre de formation M. Jean-Pierre Moll .

Répartition des participants pour l'exercice 2019 :

- 21 enfants domiciliés dans le canton du Jura (dont une fillette)
- 6 enfants domiciliés hors canton
- 22 adultes domiciliés dans le canton du Jura (dont une dame)
- 16 adultes domiciliés hors canton

Nombre de personnes par cours :

- 10 participants le 2 février 2019
- 41 participants le 30 mars 2019
- 14 participants le 4 mai 2019 (cours ayant fait l'objet du contrôle).

Informations importantes pour 2020.

A la suite du comité des moniteurs du 10 octobre voici les informations concernant l'exercice 2020 :

1. Dates des prochains cours 2020 : Samedi 8 février, samedi 14 mars. Le samedi 9 mai a été retenu comme date de réserve pour un cours supplémentaire.
2. Mise en place d'une possible formation continue des moniteurs SANA à l'interne.
A suivre.

En conclusion.

L'exercice 2019 pour l'instruction SANA s'est achevée sur un bilan positif et l'activité de la formation des pêcheurs a respecté toutes les exigences fixées par le réseau suisse de la formation des pêcheurs.

Le groupe de moniteurs actifs est désormais rodé à l'exercice et le contrôle effectué par la personne envoyée par le centre de formation nous indique clairement que le cours SaNa jurassien est correct et fonctionnel (un rapport de contrôle détaillé est disponible sur demande auprès du réseau de formation des pêcheurs). Il faut également relever que la saison du SaNa 2019 sur le canton du Jura présente un exercice avec une balance financière positive.

Pour la formation des Pêcheurs
Le responsable SaNa Jura
Christian Theuvenat



FEDERATION CANTONALE DES PECHEURS JURASSIENS

7. Ecole de pêche



Rapport de l'école de pêche 2019

FCPJ

Pour la semaine du 8 au 12 juillet 2019

Récapitulatif de la semaine

La semaine de cinq matinées d'école de pêche 2019 était complète et les 15 places disponibles ont trouvé preneurs. La semaine s'est très bien déroulée et les enfants tout comme les moniteurs ont encore une fois pris un grand plaisir à découvrir, ou faire découvrir, les facettes multiples de la pêche dans le canton du Jura.

Dans le détail

- En 2019 les places disponibles ont été rapidement pourvues et nous n'avons pas eu à faire de "publicité" en dehors des cours SaNa.
- Pour cette édition nous avons fonctionné avec un "Staff" de trois moniteurs, une personne pour l'administratif et une organisation en partenariat avec le magasin de pêche Sports-Loisirs de Porrentruy pour l'intendance et le support matériel.
- Concernant les autorisations et permis de pêche, nous avons contacté les sociétés de Bassecourt, de Delémont et de Cornol pour l'utilisation de leurs plans d'eau. Nous les remercions de leur réponse positive et de leur soutien pour les trois matinées traitant de la thématique de la pêche en étang. Pour les deux matinées traitant de la thématique de la pêche en rivière une autorisation collective a été reçue pour les enfants n'ayant pas encore le permis cantonal.
- Le thématique et le volume d'enseignement de l'école de pêche ont été pleinement respectés et les participants ont abordé : la sécurité au bord de l'eau, les lois et les règles de la pêche dans le canton, les techniques de pêche en étang et en rivière, le fonctionnement de la Fédération et des sociétés de pêche locales, l'apprentissage de la faune et le respect de l'environnement des rivières et des étangs.
- Concernant la couverture médiatique de l'événement, 2019 a été très positif. Nous avons eu droit un passage au 12H45 de la RTS, un article dans le QJ, un passage sur Canal Alpha, et un résumé sur le blog du journal l'Ajoie.

Objectifs et but

L'école de pêche de 2019 a pleinement répondu aux objectifs fixés lors de sa mise en place :

1. La formation des jeunes pêcheurs est fonctionnelle et pertinente pour être autonome dans l'activité pêche.
2. La promotion de la pêche dans le canton du Jura est très positive grâce à une bonne couverture médiatique.
3. Les informations qui permettent aux jeunes participants de prendre un permis, ou d'intégrer une société de pêche sont complètes et utiles.
4. Chaque participant est sensibilisé à la réglementation et aux lois sur la pêche.

En conclusion

L'école de pêche de la FCPJ reste un moyen très attractif par sa gratuité et les participants bénéficiant de cette semaine de cours apprécient énormément cette activité, comme en témoigne leur grande satisfaction à la fin de la semaine. De plus nous sommes convaincus que la quasi-totalité des participants prennent contact avec une société locale et prennent un permis de pêche de rivière ou d'étang dans la région.

Il ne fait également aucun doute qu'au travers du regard des participants, de leurs proches et des différents sujets parus dans la presse TV et écrite, que l'école de pêche est une belle vitrine pour la promotion de la pêche dans le canton du Jura.

Par le responsable de l'école de pêche

Christian Theuvenat



FEDERATION CANTONALE DES PECHEURS JURASSIENS

8. Gestion des cormorans



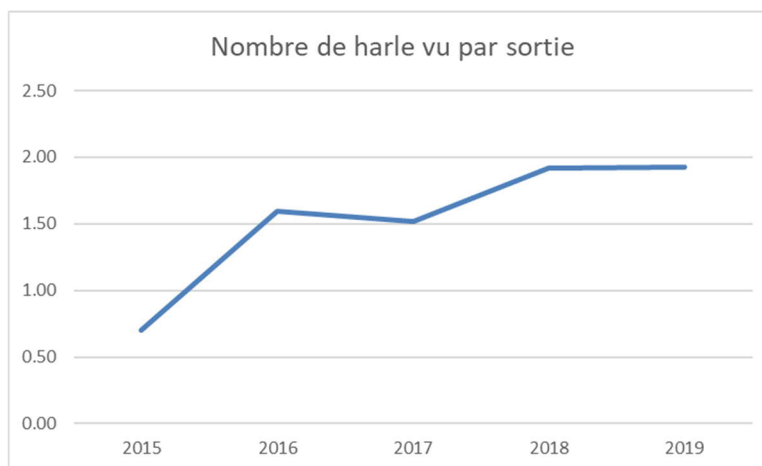
FEDERATION CANTONALE DES PECHEURS JURASSIENS

Régulation des cormorans 2019

Durant la saison 2019, il a manqué un chasseur dans le groupe gestion des cormorans. Le nombre de sortie a donc baissé. Cependant le cormoran reste bien présent sur nos cours d'eau. Les chasseurs jurassiens ont effectué 126 sorties pour environ 120 heures et ont abattu 14 cormorans. Nous savons que ce n'est pas facile de les approcher et surtout de les tirer.

Mais c'est à nouveau le nombre de harle qui nous inquiète, au contraire du cormoran qui peut être régulé, le harle reste roi en Suisse. L'évolution de sa présence est assez impressionnante. Si en 2015, il fallait effectuer presque deux sorties pour voir un harle, c'est en moyenne 2 harles par sortie qui sont identifiés en 2019. Où s'arrêtera cette évolution ?

Evolution de la présence du harle

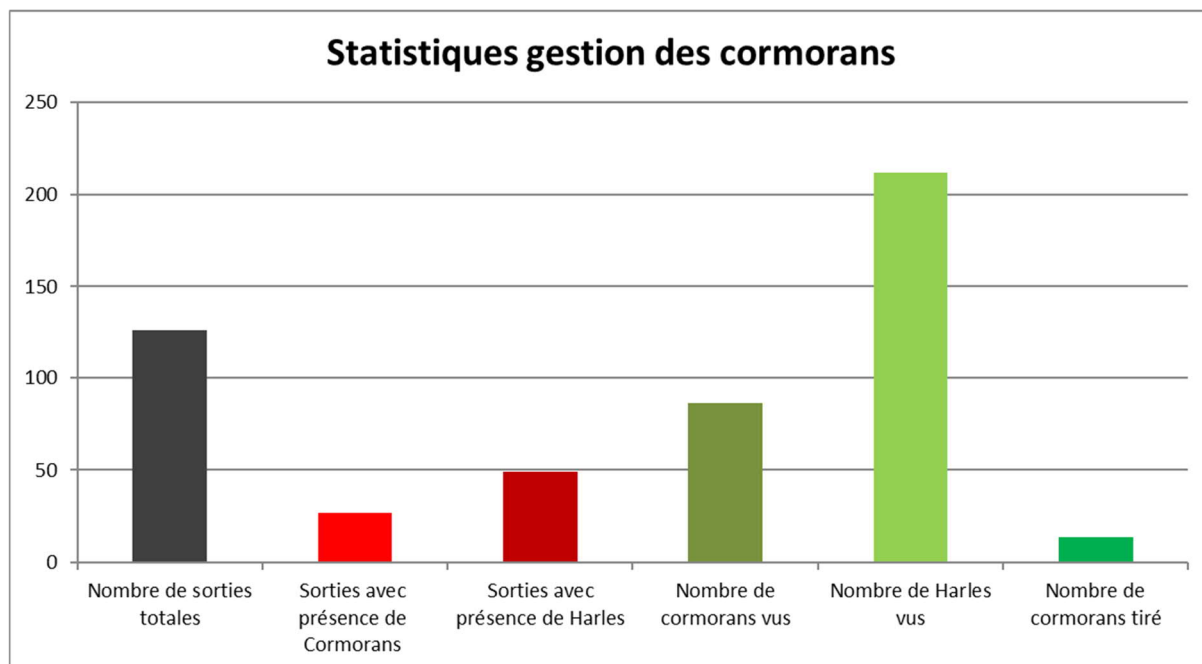


Bilan des sorties

Rivières	Heures de présence	Nombre de sortie	Nombre de cormorans tiré
Birse	54:00	64	2
Sorne	08:00	8	0
Allaine	55:30	51	12
Doubs	02:00	3	0
Total	119:30	126	14
Statistiques gestion des cormorans			
Nombre de sorties totales			126
Sorties avec présence de Cormorans			27
Sorties avec présence de Harles			49
Nombre de cormorans vus			86
Nombre de Harles vus			212
Nombre de cormorans tiré			14



FEDERATION CANTONALE DES PECHEURS JURASSIENS



Nous répétons encore et encore, ces oiseaux ne font aucune différence entre poissons de souche qui sont de plus en plus rares et les autres poissons fourrage. Alors qu'elle impose aux cantons de protéger ses poissons indigènes, en parallèle la confédération continue à protéger ces oiseaux piscivores, quelle contradiction.

Nous remercions chaleureusement les chasseurs qui ont pris leur mal en patience pour contrôler, observer et notifier la présence de ces oiseaux piscivores.

Alain Christophe