



FEDERATION CANTONALE DES PECHEURS JURASSIENS



Petite Lamproie - *Lampetra planeri*

Poisson de l'année 2017



Sommaire

Rapport d'activités 2016	1
Rapport police de la pêche	2
Rapport travaux du patrimoine	3
Rapport pêche des ruisseaux <i>(Frai naturel et artificiel)</i>	4
Enquête de satisfaction	5
Rapport des piscicultures et remises à l'eau	6
Rapport formation SaNa	7
Rapport école de pêche	8
Rapport gestion des cormorans	9



FEDERATION CANTONALE DES PECHEURS JURASSIENS

1. Rapport d'activités 2016



Rapport d'activités 2016

L'année écoulée aura eu son plein d'activités dans tous les domaines et sur tous les districts de notre canton du Jura.

Hormis les problèmes récurrents sur nos rivières, ce sont des dossiers épineux et des projets exigeants qui ont occupé l'essentiel des activités du comité de la FCPJ.

Interventions politiques

Bien que votre comité de la FCPJ soit apolitique, il est fort utile d'avoir au moins un membre de notre comité au parlement Jurassien. Cette présence nous a permis de profiter de nombreuses interventions parlementaires pour le bien-être de nos cours d'eau.

En 2016 deux interventions ont retenu notre attention. La première concernait les Stations d'épurations (STEP) et plus particulièrement le traitement des micropolluants. Résultat intéressant est que la proposition de relier la STEP de Roches au réseau jurassien tout proche a été prise en considération par les deux cantons concernés et qu'un groupe de travail BE/BL/JU et OFEV a été créé pour une étude globale de la problématique micropolluants sur tout ce bassin versant.

La deuxième intervention, qui en appellera d'autres en 2017, concerne les droits de pêches privés dans le Val-Terbi.

Entre la Scheulte, La Gabiare et le Ruisseau de Montsevelier, les parties privées représentent 32 km de cours d'eau. A cela s'ajoute quelques principaux affluents d'un linéaire de 10 km pour un total de cours d'eau privés de 42 km !

Notre assemblée générale 2017 à Courroux nous donne l'occasion de rappeler à cet égard que nous siégeons **à la limite des eaux cantonales jurassiennes**.

Nous parlons rapprochement avec Moutier, événement que nous pêcheurs saluons chaleureusement, mais c'est un comble qu'en même temps et 38 ans après la création du canton du Jura, des droits de pêche sur des cours d'eaux jurassiens, archaïsmes hérités du régime bernois, existent encore dans le Jura, dont certains de surcroît appartiennent toujours à des Bâlois. Peut-être encore du temps de l'évêché de Bâle...

Le nouvel Office de l'ENV

Alors que votre comité prenait ses marques et son rythme de croisière, l'Office de l'Environnement, notamment à la suite de l'élection de son ancien chef, Monsieur Jacques Gerber, au Gouvernement, s'est complètement restructuré. Cette année se sera écoulée avec une équipe cantonale réduite jusqu'aux nominations définitives du nouveau Chef d'Office et du nouvel Inspecteur de la faune.

Je salue les efforts des personnes qui ont maintenu le contact avec notre fédération durant cette période transitoire. Les rapports avec cet Office sont restés bons, la communication de qualité et les débats ouverts.

Nous profitons de ce rapport pour féliciter le nouveau Chef de l'ENV, Monsieur Patrice Eschmann, le nouveau Chef Adjoint de cet Office, Monsieur Laurent Gogniat ainsi que le nouvel Inspecteur de la pêche et de la chasse, Monsieur Amaury Boillat.



FEDERATION CANTONALE DES PECHEURS JURASSIENS

Projet de pisciculture à Courtételle

Le traitement du projet de pisciculture à Courtételle a exigé de notre comité une énergie considérable. L'assemblée générale de février 2016 ayant décidé que des représentants de la Société de Delémont soient intégrés aux délibérations dans le cadre de l'opposition commune entre la FCPJ, Pro Natura, la SEPOD et le WWF, le comité a exécuté cette décision en invitant les personnes concernées à participer à nos nombreuses revendications relatives à ce projet.

La procédure d'opposition n'a organisé qu'une séance de conciliation mais il convient de relever que grâce à la pression permanente que nous avons exercée, les propriétaires et porteurs du projet ont finalement accepté toutes les exigences formulées par la FCPJ.

Que ce soit au niveau de la mesure des débits, de la température de l'eau, du contrôle de la nourriture, des mesures chimiques de l'eau, des mesures d'urgence en cas de pollution et encore bien d'autres exigences techniques ou organisationnelles liées directement au projet de Courtételle, que ce soit le démantèlement des sites de Grandgourt et Courtemaîche ainsi que la réduction de production à Soubey par l'élevage unique de juvéniles, toutes ces garanties nous sont parvenues par écrit au printemps 2016.

La FCPJ devait dès lors prendre une décision rapide sur le futur de son opposition et c'est lors de sa séance de comité de mai 2016, en présence des représentants de Delémont, mais aussi de tous les Présidents des sociétés affiliées, qu'un retrait au processus d'opposition a été pris à la majorité.

A ce jour, après le retrait du WWF et l'approbation du projet par le Gouvernement jurassien, seules les organisations Pro Natura et la SEPOD ont maintenu leur opposition, le dénouement final sera suivi de près par votre Fédération.

Birse et population piscicole

Après tous les commentaires parus dans la presse, les échanges de rapports, études et bien d'autres documents, tout ce remue-ménage n'a pas permis de prouver formellement une responsabilité précise. La situation s'est finalement décantée au niveau diplomatique, puisqu'une solution de reempoisonnement a été trouvée entre nos deux cantons suite aux propositions chiffrées de votre Fédération. Une proposition de reempoisonnement nous a été faite fin 2016, ceci d'un commun accord entre les autorités Bernoises et Jurassiennes et sera réalisé sur les années 2017 et 2018. Bien que ne suffisant pas à rétablir la population piscicole d'avant, nous devons tout de même saluer les intervenants qui ont mis de l'eau dans leur vin pour trouver une solution à cette voie initialement sans issue.

De son côté, votre Fédération n'a pas attendu les résultats de ces délibérations entre autorités voisines pour apporter une aide non négligeable à cette rivière. En effet, toutes les truitelles issues du frai naturel ou artificiel de l'année 2016 des ruisseaux de la vallée de Delémont ont été remises uniquement dans la Birse. La proportion du nombre de remise de truitelles dans la Birse par rapport au total remis sur le canton du Jura est passée de 8% en 2015 à 33% en 2016.

Saluons également le cadeau de nos voisins Bâlois qui nous ont offert des ombres juvéniles qui ont été remis dans la Birse. L'effort pour remettre à niveau l'état piscicole de cette rivière doit continuer et nous y veillerons.



FEDERATION CANTONALE DES PECHEURS JURASSIENS

Pêches d'inventaire sur le Doubs

Comme entre 2000-2002 et en 2011, trois pêches d'inventaire étaient à organiser pour évaluer l'impact sur la faune des fluctuations du niveau d'eau liées aux barrages hydroélectriques du Châtelot, du Refrain et de La Goule.

Nous savions que cette demande tomberait en 2016, nous savions aussi qu'organiser ces pêches demanderait un effort d'organisation considérable. Malheureusement la demande est tombée peu de temps avant les dates réservées et c'est avec beaucoup de difficultés, de stress et de soucis que finalement la Fédération a pu réaliser deux pêches sur les trois prévues initialement. Comme nous nous devons de retenir les leçons apprises de nos expériences, nous pouvons conclure que le temps de préparation et la disponibilité du matériel sont des critères déterminants qu'il faut soigner à l'avenir.

Malgré toutes ces difficultés, je ne peux que remercier très chaleureusement toutes les personnes qui ont participé à ces pêches exhaustives sur le Doubs. Un merci particulier à M. Jean Kogler, responsable technique de ces pêches, qui s'est investi particulièrement.

Moulin Grillon

Le projet du ruisseau de contournement a été lancé. Deux variantes sont actuellement en examen au sein du groupe de travail constitué des autorités cantonales et communales, des plaignants et autres associations. Notre Fédération fait partie de ce groupe de travail et, dans ce contexte, nous continuons d'exiger la libre migration des poissons le plus rapidement possible.

Le délai de réalisation est fixé à septembre 2017, maintenons la pression.

Barrages sur le Doubs

La question des éclusées sur le Doubs est en passe d'être résolue. Le nouveau règlement d'eau est appliqué depuis plus de 2 ans maintenant, même s'il n'est pas encore officiel. Des améliorations ponctuelles sont encore à l'étude et nous suivons attentivement leur évolution. Même avec la démodulation mise en place, les mesures d'amélioration constructives se poursuivent. Il s'agit par exemple de la décision de l'obligation d'assainir pour le barrage du Châtelot, qui a été rendue publique à fin août 2016 par la Confédération. Dans ce contexte, une étude est en cours dont le rapport de variante est attendu pour le 1er semestre 2017. Saluons l'effort envers le Doubs de nos Autorités Fédérales et tout particulièrement nos représentants aux chambres fédérales à Berne.

Contrat de prestations

Bien que nous fassions tout pour atteindre les objectifs fixés dans le contrat de prestations, certains aléas de la nature ou de notre société actuelle nous remettent parfois en place.

Travaux du patrimoine

Bien que le nombre de journées mises à disposition des pêcheurs soit toujours aussi étoffé, bien qu'il soit toujours aussi facile de s'inscrire à ces travaux, l'engouement des preneurs de permis de pêche diminue drastiquement et des mesures incitatives seront à prendre si l'on veut maintenir ces activités.



FEDERATION CANTONALE DES PECHEURS JURASSIENS

A cet effet, votre comité a fait la proposition aux autorités cantonales d'augmenter l'émolument de Fr. 50.-- à Fr. 100.--. Si nos Autorités sont du même avis, cette augmentation pourrait entrer en vigueur dans le cadre de la révision du nouveau règlement de pêche fin 2018. Pour rappel, en 2014 ce sont 239 pêcheurs qui ont réalisé leur demi-journée, mais ce nombre passe à 183 en 2015 et à 168 en 2016. C'est 30% de moins !

Malgré cela, les travaux 2016 se sont bien déroulés et je remercie toutes celles et ceux qui y ont participé.

Pêche du frai naturel et artificiel

Durant l'année 2016, plusieurs ruisseaux se sont asséchés ce qui n'a pas aidé les pêches électriques du frai naturel. Sur les 20,2 km pêchés, seules 5'912 truitelles 1+ et 2+ ont été prélevées pour être remises dans nos cours d'eau. En 2015, ce sont 8'160 truitelles qui avaient été prélevées mais sur 18,35 km. Le nombre de truitelles par kilomètre 2016 est inquiétant car il est de 293 truitelles/km alors qu'en 2015, il s'élevait à 445 truitelles/km.

Bien que le nombre absolu du frai artificiel soit également bas en 2016 puisque seuls 1'666 juvéniles ont retrouvé nos rivières, la proportion au kilomètre a augmenté par rapport à l'année précédente pour passer de 267 truitelles/km en 2015 à 338 truitelles/km en 2016.

Ne tirons pas de conclusions hâtives ; nous pouvons toutefois affirmer que les efforts réalisés au niveau de nos piscicultures et pêches du frai artificiel ne sont pas vains et qu'ils méritent d'être soutenus.

Comme convenu lors de l'assemblée générale 2016, un effort particulier pour la Birse a été fait. Alors que seul 8% des truitelles pêchées en 2015 étaient destinées à cette rivière, ce nombre a passé à 33% en 2016.

Pisciculture et rempoissonnement

Nos deux piscicultures ont été brillantes et je félicite toutes les personnes qui ont permis d'arriver à ce résultat.

La pisciculture de La Vauchotte n'a reçu que des géniteurs en provenance de l'Allaine. La pêche des géniteurs du Doubs n'a pas pu se réaliser par l'ENV pour des raisons de débits trop importants. Malgré cela, les membres de la société du Martin-pêcheur ont produit pas moins de 23'750 alevins pour 30 femelles pressées.

La pisciculture de la Réselle a produit 29'783 alevins pour 72 truites pressées.

Les alevins ont été remis dans les ruisseaux dédiés à la fraie artificielle dans le bassin de la Birse/Sorne/Scheulte ainsi que dans le bassin de l'Allaine.

Police de la pêche

A nouveau nos gardes auxiliaires ont effectué un travail remarquable cette année et avec leurs 401 heures de contrôles nous tenons à les féliciter. Les principales dénonciations se portent encore et toujours sur l'absence de permis de pêche et sur l'utilisation des arpillons.

SaNa – Attestation de compétences

Deux cours ont été mis sur pied pour former 75 nouveaux pêcheurs au respect des exigences nationales en matière de protection des animaux. Sur ces 75 participants, 35 étaient des enfants dont 2 filles et 8 femmes faisaient partie des 40 adultes. La durée du cours a passé de 4 à 5 heures et avec 4 moniteurs, l'organisation des cours SaNa permet maintenant plus



FEDERATION CANTONALE DES PECHEURS JURASSIENS

de flexibilité. Il n'y a eu aucun échec aux examens malgré les 50 questions. Enfin, 85% des participants sont satisfaits des cours.

Ecole de pêche

Comme les années se suivent et se ressemblent, les 15 places mises à disposition pour cette semaine de pêche ont été prises d'assaut.

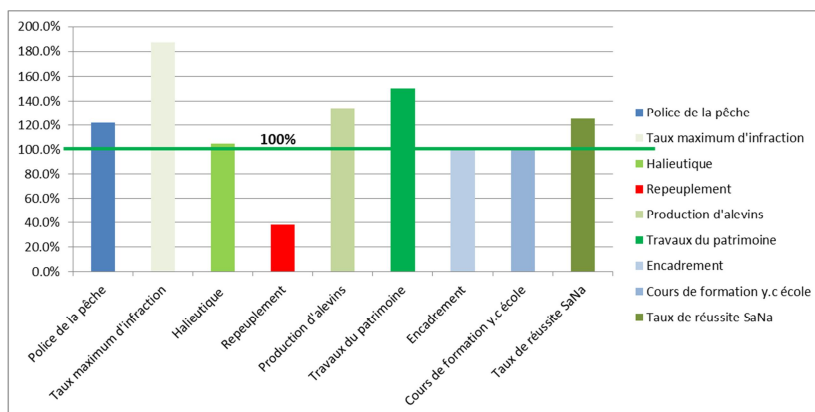
Les élèves ont progressé durant ces cinq matinées et les parents étaient enchantés.

La couverture médiatique a été forte puisque le QJ, l'Ajoie, RFJ et canal Alpha ont relayé les exploits de ces jeunes pêcheurs en herbe. Les 4 moniteurs n'étaient pas de trop pour s'occuper de ces enfants. Tout s'est bien déroulé et chacun est reparti avec plein de bons souvenirs.

Résumé des objectifs de la FCPJ 2016

Presque tous les objectifs définis dans le contrat de prestations ont été atteints. La pêche des estivaux et le repoissonnement n'ont pas donné satisfaction. Mais pour le reste, le bilan global est satisfaisant et le canton du Jura peut être satisfait de nos prestations.

Objectifs FCPJ-Contrat prestations		Objectif	Réalisé	Delta
Police de la pêche	Heures	330	401	121.5%
Taux maximum d'infraction	Taux en %	5	3	187.1%
Halieutique	km	24	25	104.6%
Repeuplement	pièce	20'000	7'578	37.9%
Production d'alevins	pièce	40'000	53'533	133.8%
Travaux du patrimoine	1/2 journées	8	12	150.0%
Encadrement	Nbre accident	0	0	100.0%
Cours de formation y.c école	nbre	3	3	100.0%
Taux de réussite SaNa	en %	80	100	125.0%



Remerciements

Je profite ici pour remercier chaleureusement tous les membres du comité, les Présidents de sociétés ainsi que toutes les personnes qui ont œuvré aux succès de la FCPJ en 2016.

Bassecourt, le 12 janvier 2016

Le président :

Alain Christe
Alain Christe



FEDERATION CANTONALE DES PECHEURS JURASSIENS

2. Police de la pêche



Police de la pêche

En 2016, comme le prévoit le contrat de prestation nous avons effectué 401 heures de gardiennage soit :

138	heures sur l'Allaine
140	heures sur le Doubs
66	heures sur la Sorne
44	heures sur la Birse
13	heures sur la Scheulte

La présence des gardes de la fédération sur le terrain est toujours importante et appréciée, et nous avons effectués quelques 299 contrôles de permis, 5 pêcheurs ont été dénoncés.

Comme l'année passée, il y eu plusieurs dénonciations de pêcheurs sans permis, essentiellement venus de cantons voisins . Les autres écarts importants sont dus, toujours, à la présence d'ardillons malgré les informations maintes fois répétées. Les pêcheurs sont souvent équipés d'hameçons munis d'ardillons.

Je remercie tous les gardes pêche volontaires pour leur engagement et leur disponibilité.

La surveillance sur les cours d'eau reste primordiale non seulement pour surveiller les pêcheurs mais de plus en plus pour vérifier le milieu. N'oublions pas que la plupart des pollutions ont été détectées par les pêcheurs et si nous devons encore diminuer notre présence qu'advient-il de la santé de nos cours d'eau ?

Avant de terminer je remercie encore l'ensemble des gardes qui tous remplissent en 2017.

Les gardes ont formé une équipe soudée et performante. Ils ont fait un excellent travail qui souvent n'a pas été évalué à sa juste valeur. Il reste malgré tout quelques points à améliorer, tout particulièrement dans le contact avec le pêcheur, qui doit être poli et professionnel, même si parfois l'attitude du pêcheur laisse à désirer.

Merci pour l'engagement de tous.

David Buchwalder



Rapport gardiennage 2016

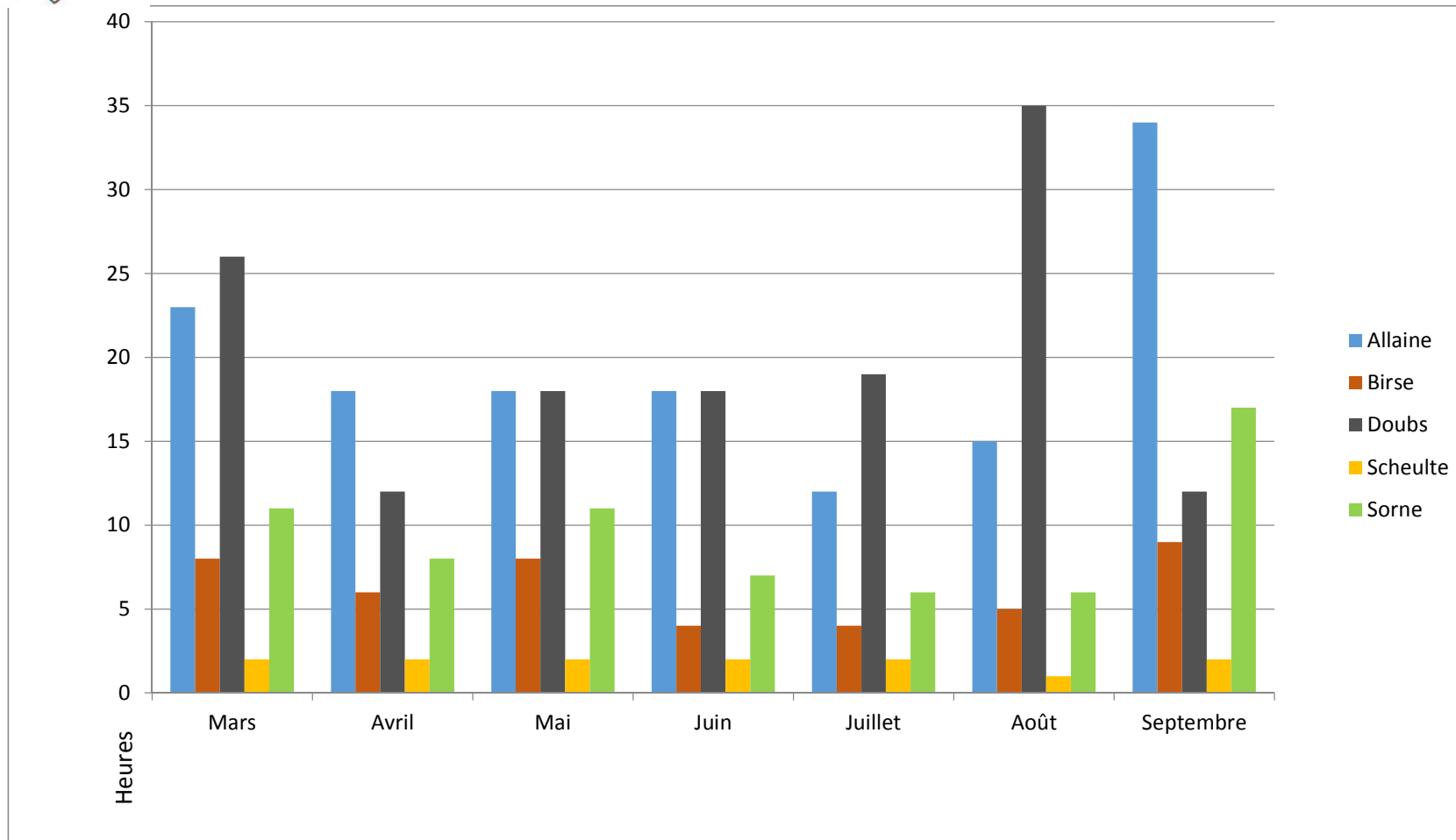
	Allaine	Birse	Doubs	Scheulte	Sorne	Dénonc.	Total des heures planifié	Total des heures non planifié
Mars	23	8	26	2	11			
Avril	18	6	12	2	8			
Mai	18	8	18	2	11			
Juin	18	4	18	2	7			
Juillet	12	4	19	2	6			
Août	15	5	35	1	6			
Septembre	34	9	12	2	17			
Novembre								
Décembre								
	138	44	140	13	66	8	401	

Total des heures 401



Rapport gardiennage 2016

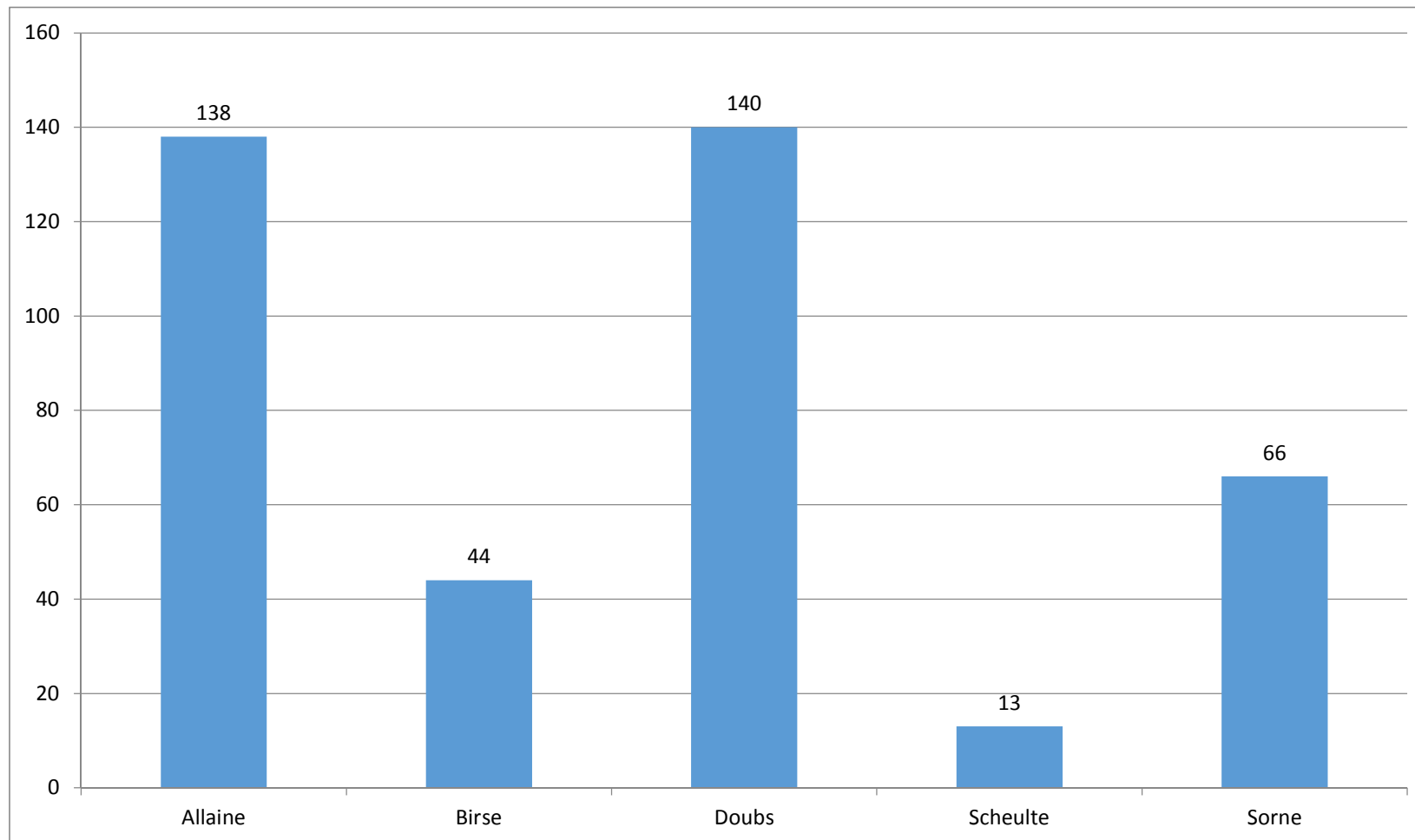
Heures de gardiennage par mois et par rivière





Rapport gardiennage 2016

Heures totales de gardiennage par rivière

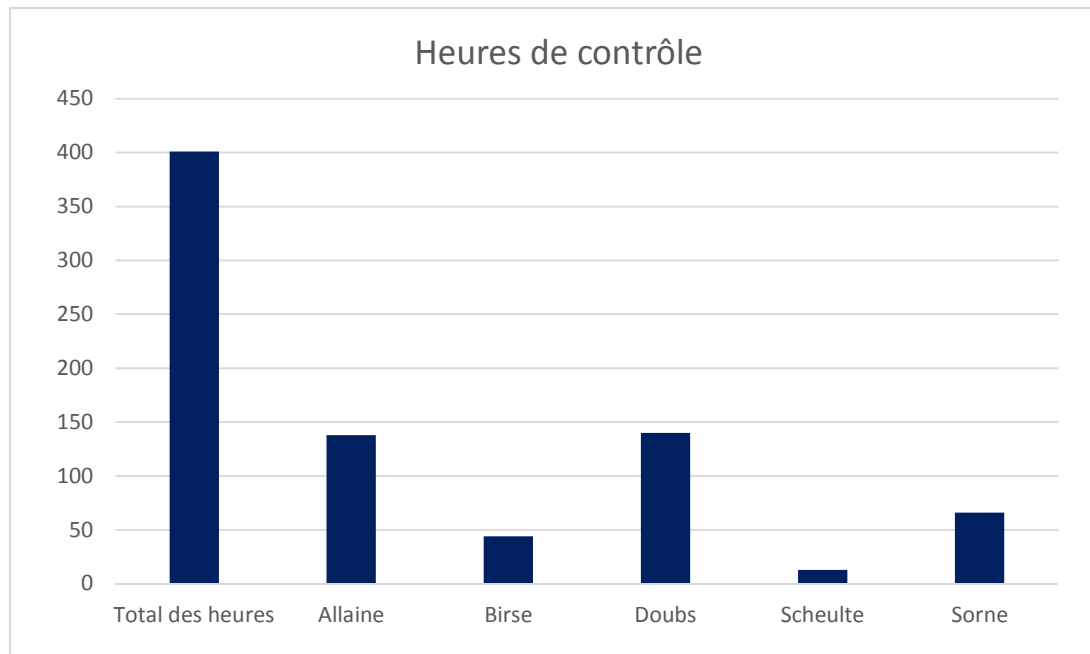




Rapport gardiennage 2016

Rapport annuel du contrôle de la pêche

Total des heures	Allaine	Birse	Doubs	Scheulte	Sorne	Dénonc.	Total heures PL	Total heures NPL	Nombre de pêcheur
401	138	44	140	13	66	5.00	401.00	0.00	299





FEDERATION CANTONALE DES PECHEURS JURASSIENS

3. Travaux du patrimoine



Travaux du patrimoine 2016

Le nombre de participants aux travaux du patrimoine est en baisse. Pour la saison 2016, le nombre de preneurs de permis ayant réalisé leur demi-journée est de 168 alors qu'il était de 183 en 2015 et de 239 en 2014.

Par rapport aux nombres de permis délivrés dans le Jura, ce nombre est inquiétant et la demande d'augmentation de l'émolument de CHF 50.- à CHF 100.- faite par la FCPJ au canton est de plus en plus justifiée.

Heureusement que nous avons encore des pêcheurs qui s'investissent et participent à plusieurs de ces journées car il serait bien difficile de réaliser tous les 24km que le contrat de prestation nous donne comme objectif.

Par contre nous pouvons souligner que le total des heures effectuées pour les pêches électrique est de 880 heures pour une distance de 25.13km et de 259 heures pour les élagages et nettoyages de cours d'eau.

A noter que cette année, la priorité a été donnée aux élagages de ruisseaux d'avant pêche électrique. Cette façon de faire a été saluée, car il a été plus aisé de se déplacer dans ces ruisseaux souvent encombrés.

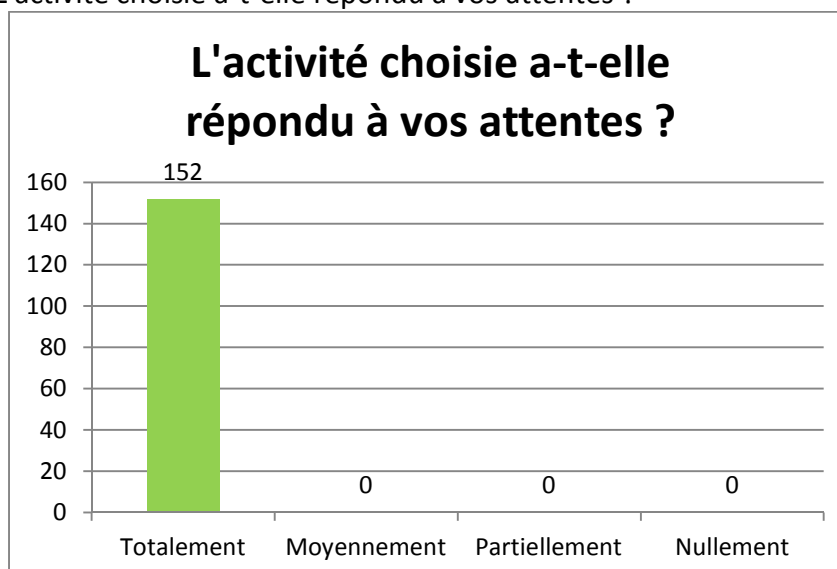
L'année 2016 a connu un étiage important voire même des assèchements de certains secteurs de ruisseaux. La conséquence directe se retrouve sur le nombre de truitelles 1+ et 2+ remise dans nos rivières. Le nombre est en baisse et le frai artificiel a donné un bon coup de pouce malgré les surprises de Dame nature.

Saluons l'aide à la Birse en 2016 avec la remise exclusive des truitelles dans ce cours d'eau et non sur la Sorne. Ceci afin d'aider au repeuplement de cette magnifique rivière qui a connu l'hécatombe que l'on connaît en 2013/2014.

La livraison des géniteurs a posé des problèmes cette année, d'un commun accord entre l'ENV et la FCPJ, une réflexion d'ensemble sera réalisée en 2017 au sujet des géniteurs et production d'alevins.

152 participants ont remplis le questionnaire, la participation est de 90.5% ce qui est très bien. Les résultats sont salutaires :

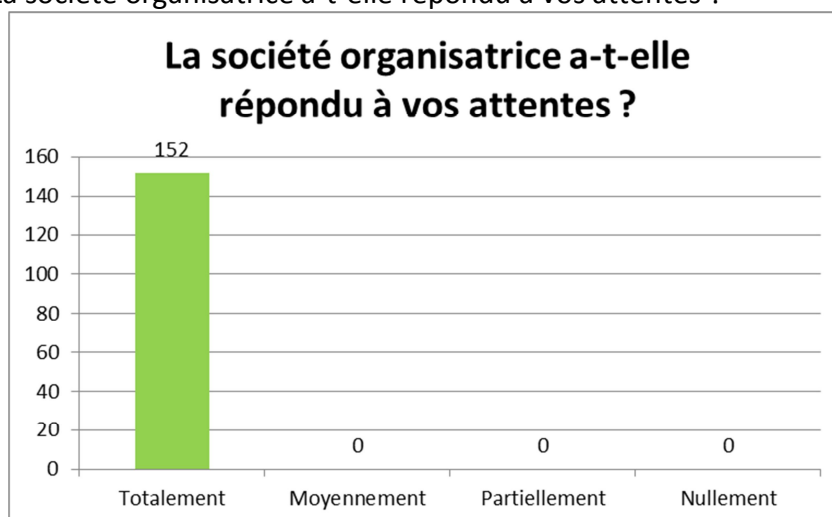
Question 1 : L'activité choisie a-t-elle répondu à vos attentes ?



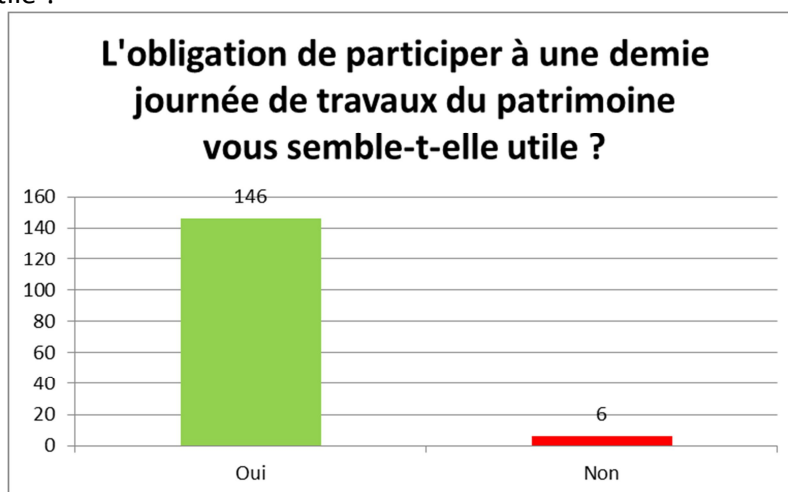


FEDERATION CANTONALE DES PECHEURS JURASSIENS

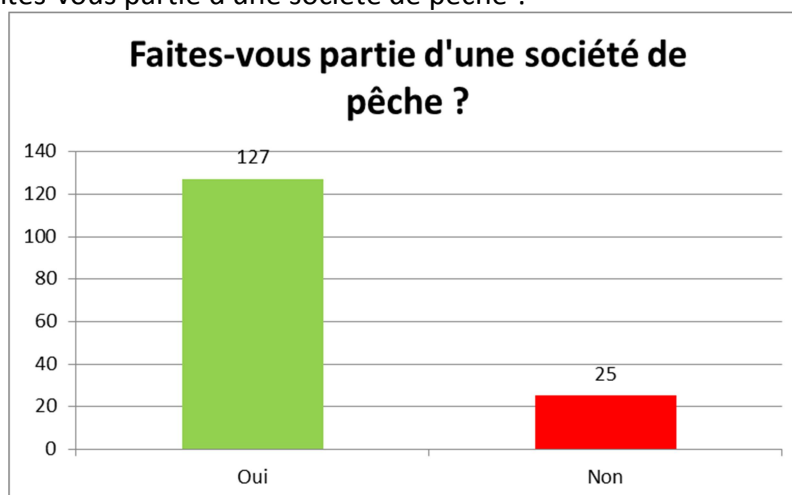
Question 2 : La société organisatrice a-t-elle répondu à vos attentes ?



Question 3 : L'obligation de participer à une demie journée de travaux du patrimoine vous semble-t-elle utile ?



Question 4 : Faites-vous partie d'une société de pêche ?



Concernant les commentaires et suggestions, les principaux étaient :



FEDERATION CANTONALE DES PECHEURS JURASSIENS

		Provenance				
		Allaine	Martin pecheur	St Ursanne	Bassecourt	Delémont
1	Toujours moins de poissons dans les rivières	2				
2	Toujours moins de poissons dans les ruisseaux	1				
3	Travaux du patrimoine devrait être obligatoire	1				
4	Travaux du patrimoine plus obligatoire à partir de 70 ans	1				
5	Taxe doit être supérieure à 50.- voir jusqu'à 150.-	1			5	
6	Refus du permis si 1/2 journée pas réalisée				1	
7	remise de truites de mesure/ aleviner beaucoup plus	5				
8	Augmenter la zone du parcours de pêche d'hiver	1				
9	3 truites par jour sur le Doubs et 20 par année	1				
10	Canton pas assez impliqué et moyens trop petits pour les Stés	1				
11	fermer le Doubs pendant 5 ans	1				
12	Augmenter la quote part intendance	1				
13	Elaguer îles sur le Doubs (style Loméne)		1			
14						
15						

Conclusion

Les principales mesures à prendre de la part de la FCPJ afin de répondre aux demandes seraient :

Remarques	Mesures à prendre
Augmentation l'émolument à 100.-	Voir avec ENV si possibilité d'introduire l'émolument à 100. -déjà pour saison 2018
Augmentation de l'alevinage	Dans la recherche de solutions pour les géniteurs avec ENV. Etudier la possibilité de remettre du poisson de souche acheté à l'extérieur (taille des

Je remercie tous les pêcheurs et autres responsables de société qui ont participé à ces travaux du patrimoine et au bien-être des cours d'eau Jurassiens.

Alain Christe
Alain Christe



FEDERATION CANTONALE DES PECHEURS JURASSIENS

4. Pêche des ruisseaux



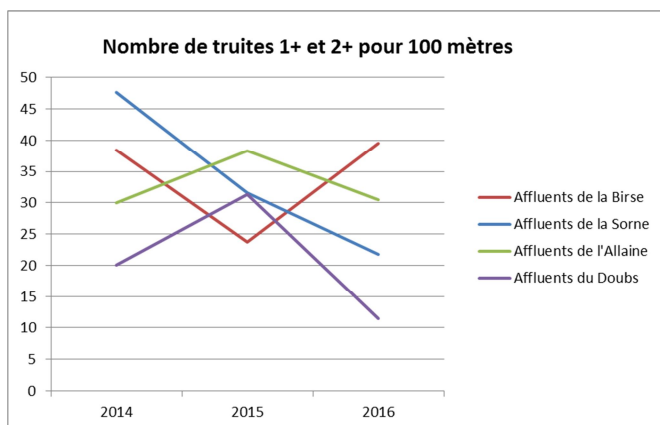
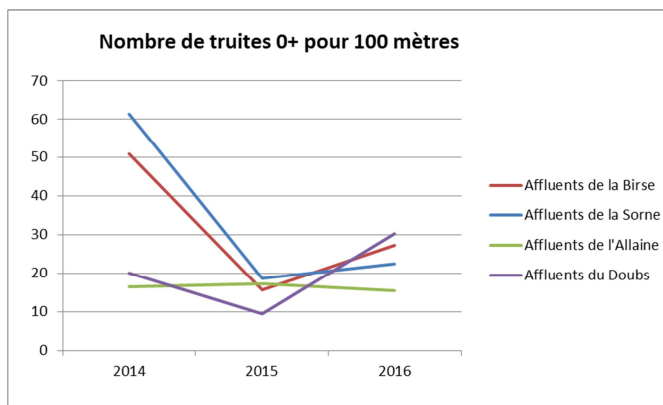
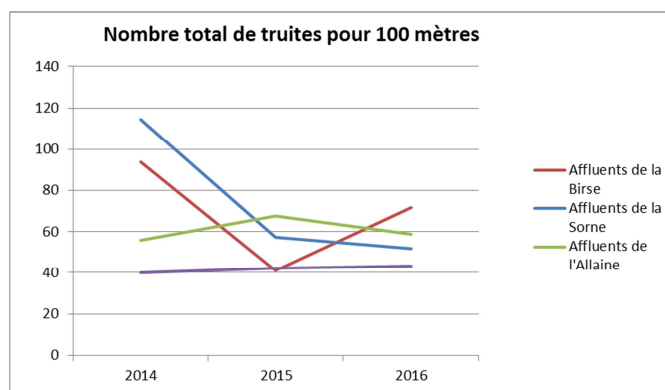
Pêche des ruisseaux 2016

Il a été pêché 25'130 mètres lors des pêches électriques de la saison 2016. Le résultat est mitigé par rapport aux autres années passées car de forts étiages et divers assèchements de ruisseaux n'ont pas aidé les truitelles issues du frai naturel ou artificiel.

Il a été remis au total quelques 7'578 truitelles 1+ & 2+ dans les différentes rivières. La Birse a eu un coup de pouce puisqu'elle a reçu 33% du total des truitelles remises dans le Jura.

Bilan 2016

Le nombre de truitelles par 100 mètres évolue selon les secteurs et la taille des truitelles :





FEDERATION CANTONALE DES PECHEURS JURASSIENS

Frai naturel

Les pêches électriques du frai naturel représente 5'912 truitelles 1+ et 2+ qui ont été remises dans nos cours d'eau. Ceci pour un total de 20'200 mètres de ruisseaux pêchés.

Frai Naturel		
Truites capturées		11'218
Truites	0+	3'700
	1+	2'977
	2+	2'425
	3+	1'789
	4+	327
Chabots		1'984
Vairons		274
Loches		745
Truites capturées par 100 mètre		29

Frai artificiel

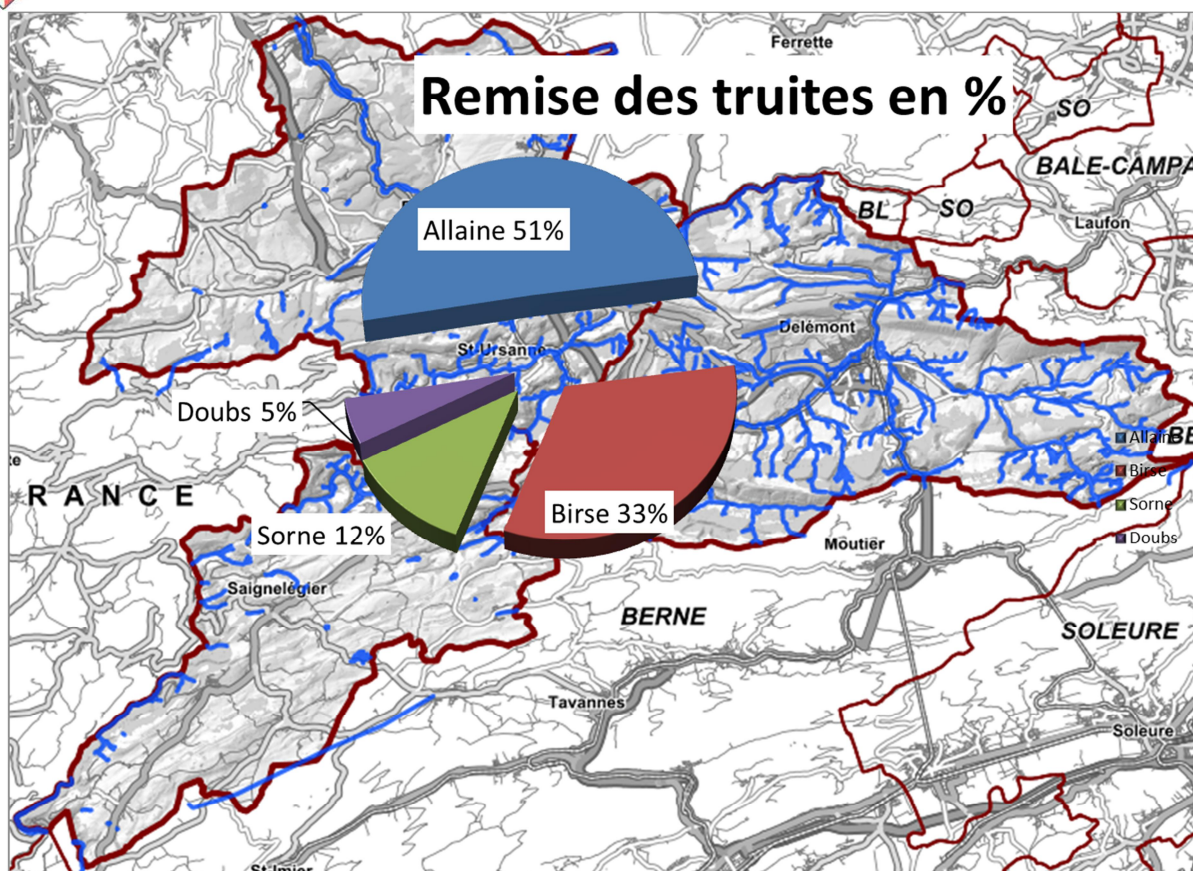
Les alevins issus de nos piscicultures et qui se sont développés dans les ruisseaux représentent un total de 1'666 truitelles de taille 1+ et 2+ pour un total linéaire pêché de 4'930 mètres.

Frai artificiel		
Truites capturées en 2015		3'275
Truites	0+	1'367
	1+	802
	2+	864
	3+	199
	4+	43
Chabots		0
Vairons		0
Loches		0
Truitelles remises en 2014		35'269
Rendement théorique pisciculture		9%
Truites capturées par 100 mètre		34

Remises à l'eau – Vue générale

Les remises à l'eau du point de vue général ainsi que leurs répartitions sont les suivantes. Selon la décision de l'assemblée générale de février 2016, la proportion de remise dans la Birse a été augmentée de 8% en 2015 à 33% en 2016.

Remise des truites	valeurs	en %
Allaine	3'829	51%
Birse	2'490	33%
Sorne	884	12%
Doubs	375	5%
Total truites remises	7'578	



Certains assèchements de ruisseaux ont une influence importante sur les résultats.

Données générales

214 personnes ont participé aux pêches électriques (parfois les mêmes personnes plusieurs fois) pour un total de 880 heures de travail.

Pêches électriques	valeurs	unité
Nombre de participants	214	pers.
Nombre totale d'heures effectuées	880	h
Linéaire admis contrat prestations	24'000	km
Linéaire planifié en 2016	28'050	km
Linéaire pêché	25'130	km

Merci à Jean Koegler responsable des pêches pour la FCPJ et un grand merci aux sociétés et pêcheurs qui organisent et participent à ces pêches.

Alain Christe

Calendrier des activités FCPJ

Travaux du patrimoine et pêches électriques

Société	Parcours	Date
Delémont	Ticle/Le Cornat	24.09.16
Delémont	La Pran	01.10.16
Delémont	Le Sacy	08.10.16
Delémont	Le Bellevie	15.10.16
Delémont	Le Bellevie	20.10.16
Delémont	Le Bellevie	#REF!
Delémont	La Golatte	29.10.16
Delémont	La Lucelle	05.11.16
Delémont	Canal Scheulte-Birse	12.11.16
Delémont	Le Form- Réselle aval	19.11.16
Delémont	Bellevie	08.10.16
Delémont	Canal Scheulte-Birse + Cornat	10.09.16
Bassecourt	Rouge-eau	29.10.16
Bassecourt	Tabellon	15.10.16
Bassecourt	Etagage Rouge-eau	08.10.16
Apron	Charbonnière-Clairbief	24.09.16
Martin pêcheur	Le Breuil	24.09.16
Martin pêcheur	Bief Clairbief	25.06.16
Martin pêcheur	Etagage canal Breuil	19.09.16
Martin pêcheur	Etagage Tabellon	29.10.16
Martin pêcheur	Le Tabellon	
Doubs	Vidange bassin Champ Fallat	22.10.16
Doubs	Malrang	22.10.16
Doubs	Doubs	22.10.16
Allaine	La Coeuvalte	20.10.16
Allaine	Vendeline	20.10.16
Allaine	Le Bacavoine	21.09.16
Allaine	Voyeboeuf	21.09.16
Allaine	Cornoline Cornol aval	07.10.16
Allaine	Erveratte Fréjécourt village	27.10.16
Allaine	Erveratte Fréjécourt-Pleujouse	11.10.16
Allaine	Erveratte Pleujouse-Aszuel aval	22.10.16
Allaine	Jonc Aval pont N16	12.11.16
Allaine	Jonc Ferme-Zone industrielle Courgenay	15.10.16
Allaine	Haute Allaine début réserve-Miécourt	29.10.16
Allaine	Haute Allaine Miécourt-Château village	13.10.16
Allaine	Haute Allaine Charmoille-bas du village sur amont	02.11.16
Allaine	Haute Allaine Source-ancienne douane	05.11.16
Allaine	Canal Pont d'Able (pêche géniteurs)	03.11.16
Allaine	Jonc	04.07.16
Allaine	Erveratte	26.09.16
Allaine	Cornoline	27.09.16
Allaine	Valtaine	04.10.16
Pêches d'inventaire	Doubs-Les Rosés	14.09.16
Pêches d'inventaire	Doubs-St-Ursanne	17.09.16
Pêches d'inventaire	Doubs-Ocourt	03.09.16
Pêche des géniteurs	Bassin de l'Allaine (courant Novembre)	Nov 2016
Pêche des géniteurs	Bassin de la Birse (courant Novembre)	Nov 2016
Pêche des géniteurs	Bassin du Doubs(courant Novembre)	Nov 2016

Nombre d'appareils utilisés le même jour

Appareil	Code
FCPJ	F
Allaine 1	A1
Allaine 2	A2
Delémont	D
Martin pêcheur	M

Autres	Code
Filet	X
Etagage	E
Nettoyage	N
Pêche d'inventaire	PI
Date de réserve pour pêche d'inventaire	DR
Pêche des géniteurs	PG

Elagages et Nettoyages												
Société	Date	Nettoyage	Elagage	Autres (à préciser)	Travaux Lourds (TL) Travaux simples (TS)	Nombre de participants	Durée [h]	Durée totale [h]	Distance [m]	Cours d'eau	Commune concernée	Secteur
Delémont	08.10.2016		x		TL	5	8	40	1000	Bellevie	Courroux	
Delémont	10.09.2016		x		TL	4	7.75	31	900	Bellevie	Courroux	
						4		31	900			
Bassecourt	08.10.2016		x		TL	9	4	36	700	Rouge-eau	Haute-Sorne	2ème Ferme à étang
						9		36	700			
Martin Pêcheur	25.06.2016	x			TL	8	7.5	60	1400	Bief de Clairbief	Soubey	
Martin Pêcheur	19.09.2016		x		TS	3	7.5	22.5	1000	Le Breuil	Haute-Sorne	
Martin Pêcheur	29.10.2016		x		TL	5	5	25	300	Méchilles	Courfaivre	Curage ruisseau demande suppl. ENV
						16		107.5	2700			
Apron	24.09.2016				TL	8	5	40		Doubs	Soubey	Charbonnière Clairbiefs
						8		40	0			
Allaine	04.07.2016		x		TL	4	5	20	800	Jonc	Courgenay	
Allaine	26.09.2016		x		TL	4	4	16	800	Erveratte	Fregiécourt Pleujouse	
Allaine	27.09.2016		x		TL	4	4	16	800	Cornoline	Cornol	
Allaine	04.10.2016		x		TL	4	8	32	800	Haute-Allaine et Erveratte		
						16		84	3200			
Sté du Doubs	22.10.2016		x		TL	10	4	40	300	Bassin Champ Fallat	Clos-du-Doubs	
						30		156	4300			
Total FCPJ						45		259	7500			

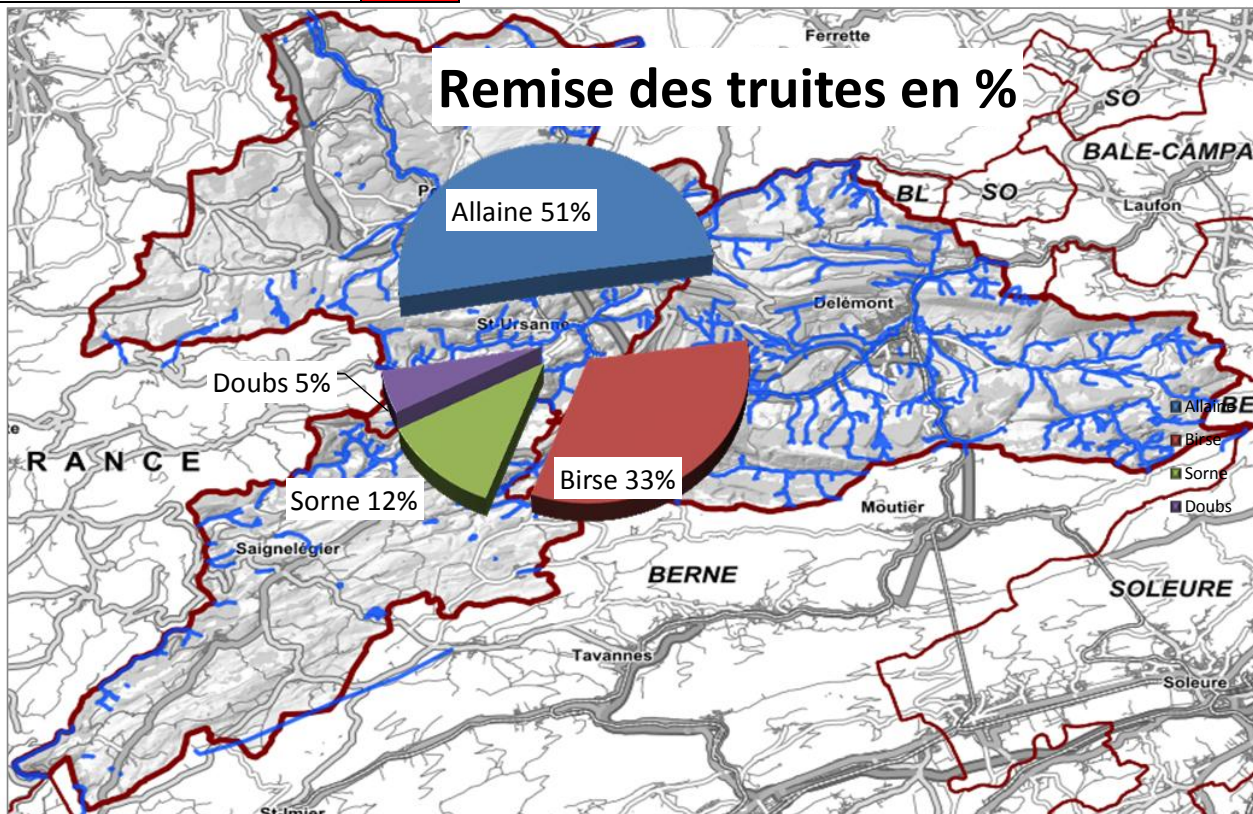
Récapitulatif des pêches sur tout le canton du Jura

Frai Naturel		
Truites capturées		11'218
Truites	0+	3'700
	1+	2'977
	2+	2'425
	3+	1'789
	4+	327
Chabots		1'984
Vairons		274
Loches		745
Truites capturées par 100 mètre		29

Frai artificiel		
Truites capturées en 2015		3'275
Truites	0+	1'367
	1+	802
	2+	864
	3+	199
	4+	43
Chabots		0
Vairons		0
Loches		0
Truitelles remises en 2014		35'269
Rendement théorique pisciculture		9%
Truites capturées par 100 mètre		34

Pêches électriques	valeurs	unité
Nombre de participants	214	pers.
Nombre totale d'heures effectuées	880	h
Linéaire admis contrat prestations	24'000	km
Linéaire planifié en 2016	28'050	km
Linéaire pêché	25'130	km
Respect du linéaire selon contrat	104.7%	
Respect du linéaire selon planification	89.6%	

Remise des truites	valeurs	en %
Allaine	3'829	51%
Birse	2'490	33%
Sorne	884	12%
Doubs	375	5%
Total truites remises	7'578	



Récapitulatif des pêches sur Allaine

Linéaire budgété	11'550
Linéaire pêché	11'800
Respect du budget	102.2%

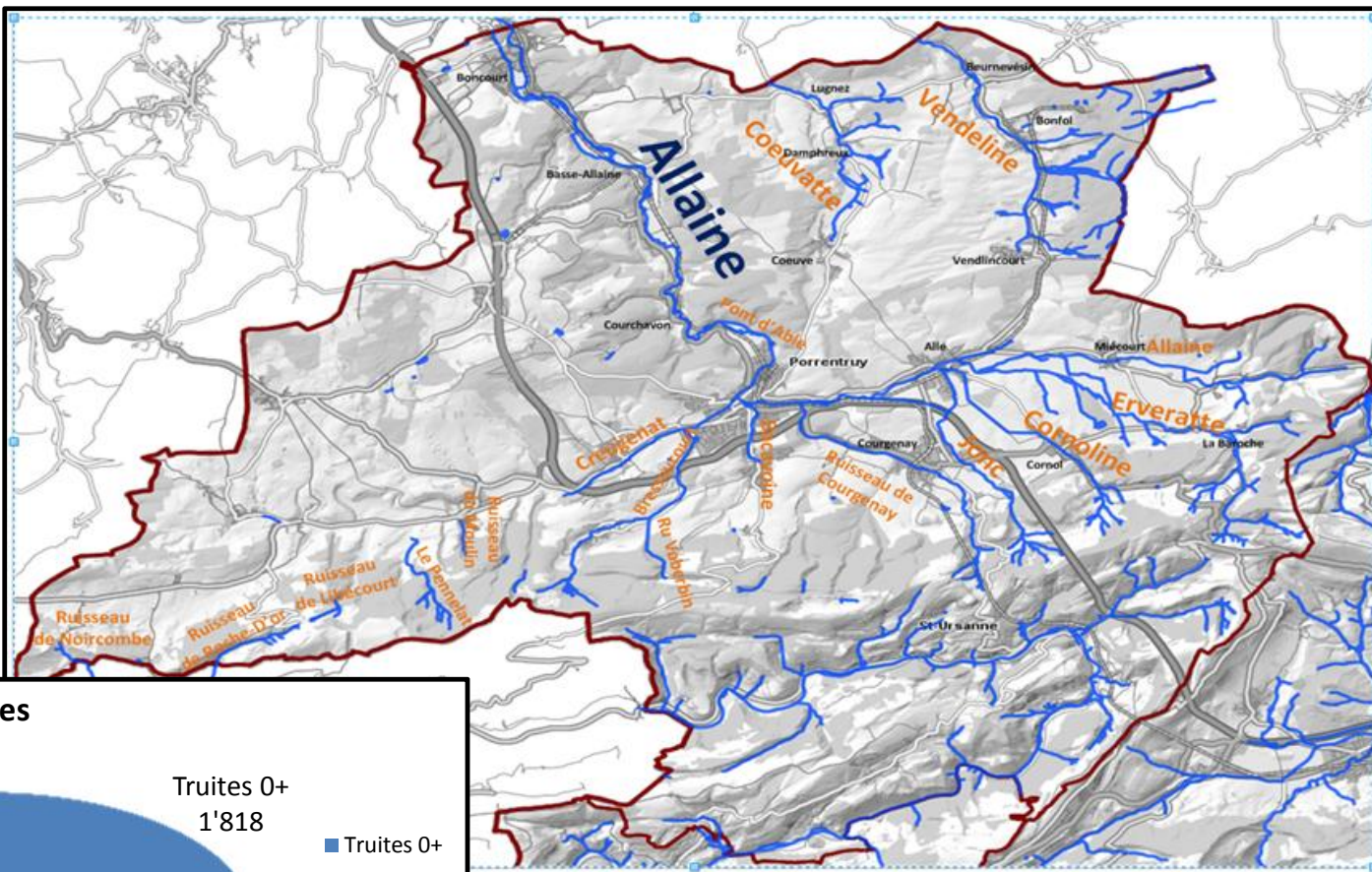
Truites capturées		6'940
Truites	0+	1'818
	1+	1'948
	2+	1'643
	3+	1'330
	4+	201
Chabots		1'787
Vairons		274
Loches		745

Truites capturées par 100m	59
----------------------------	----

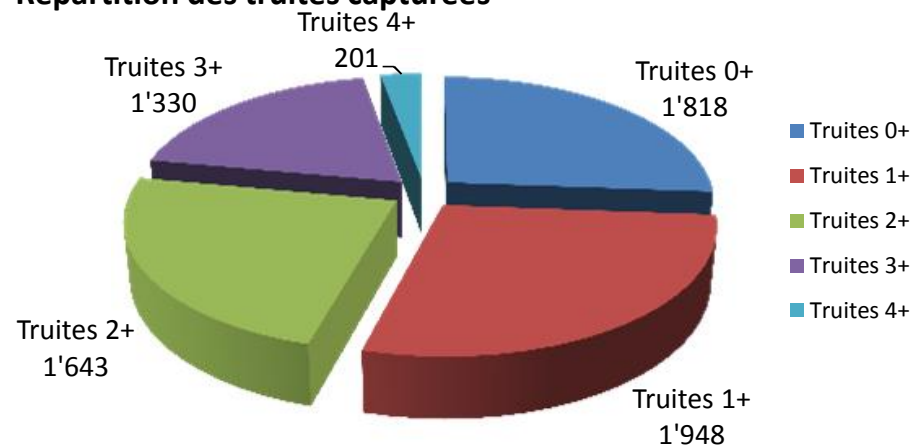
Remise à l'eau	Allaine	3'829
----------------	---------	-------

Nombre de pêcheurs	84
--------------------	----

Nombre total d'heures	337
-----------------------	-----



Répartition des truites capturées



Récapitulatif des pêches sur Birse

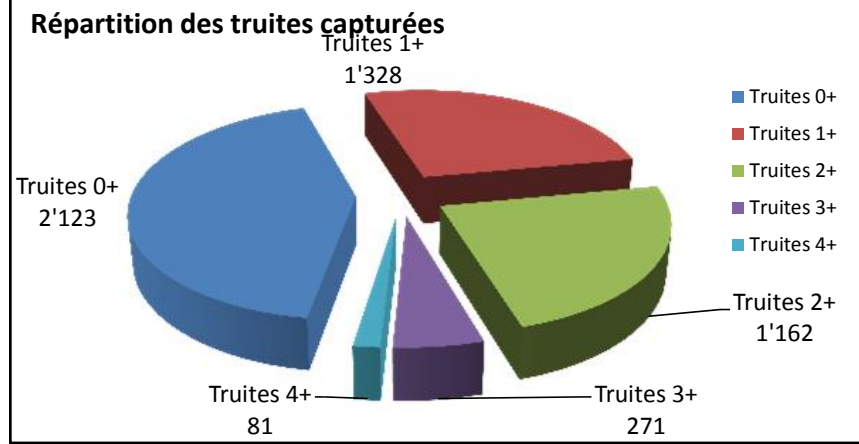
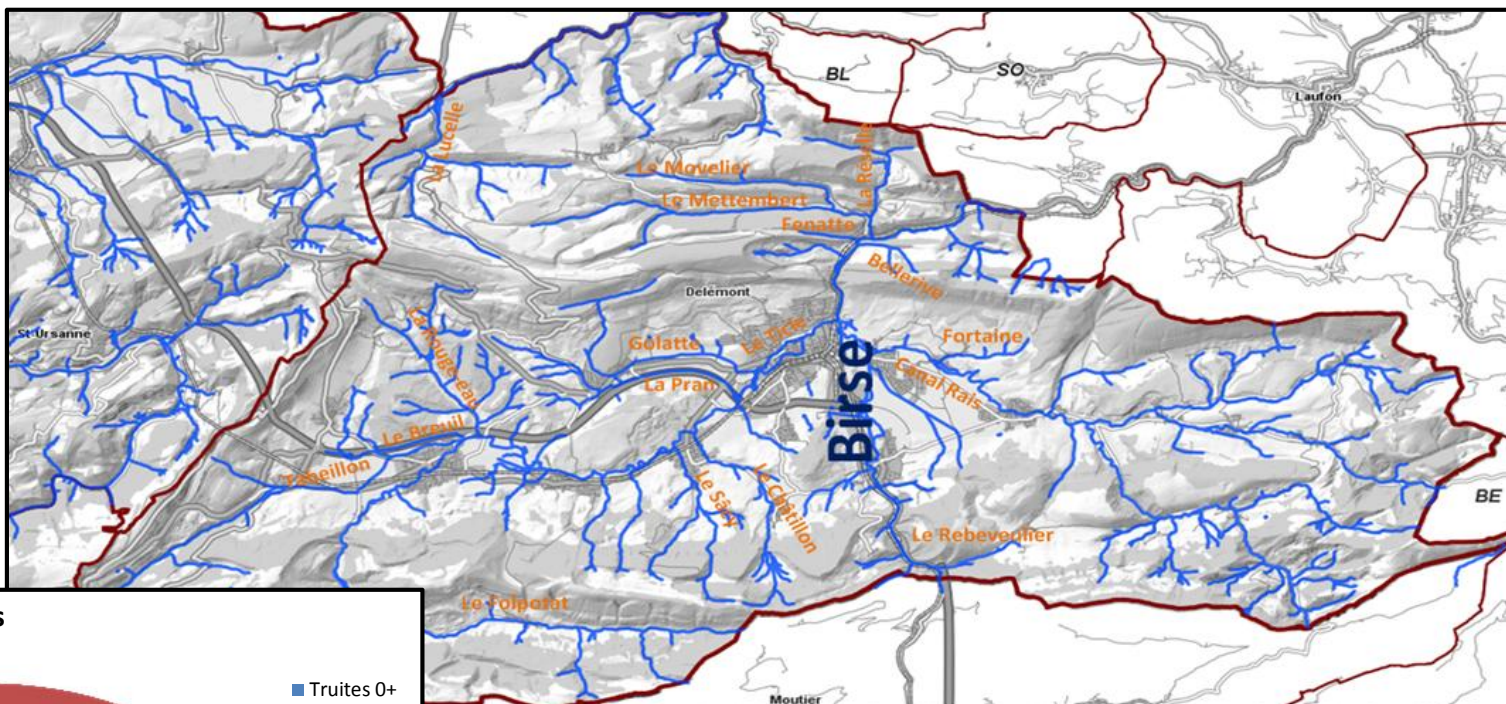
Linéaire budgété	9'200
Linéaire pêché	7'430
Respect du budget	80.8%

Truites capturées		4'965
Truites	0+	2'123
	1+	1'328
	2+	1'162
	3+	271
	4+	81
Chabots	-	
Vairons	-	
Loches	-	

Truites capturées par 100m	67
----------------------------	----

Remise à l'eau	Birse	2'490
----------------	-------	-------

Nombre de pêcheurs	93
Nombre total d'heures	336



Récapitulatif des pêches sur Sorne

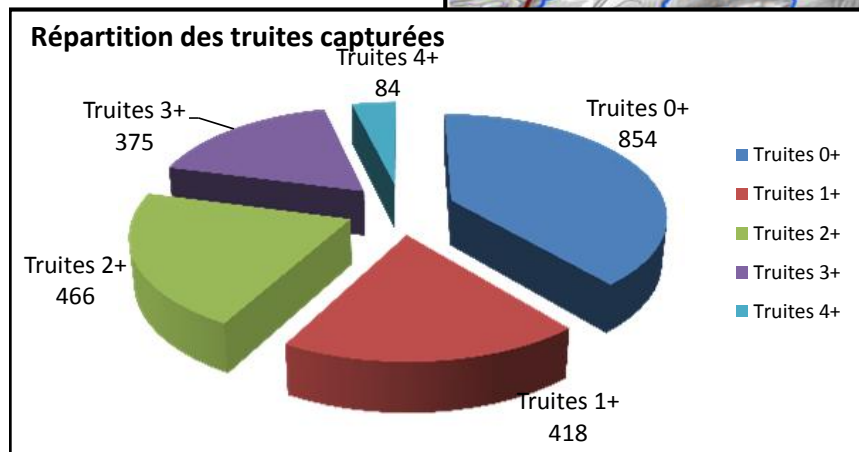
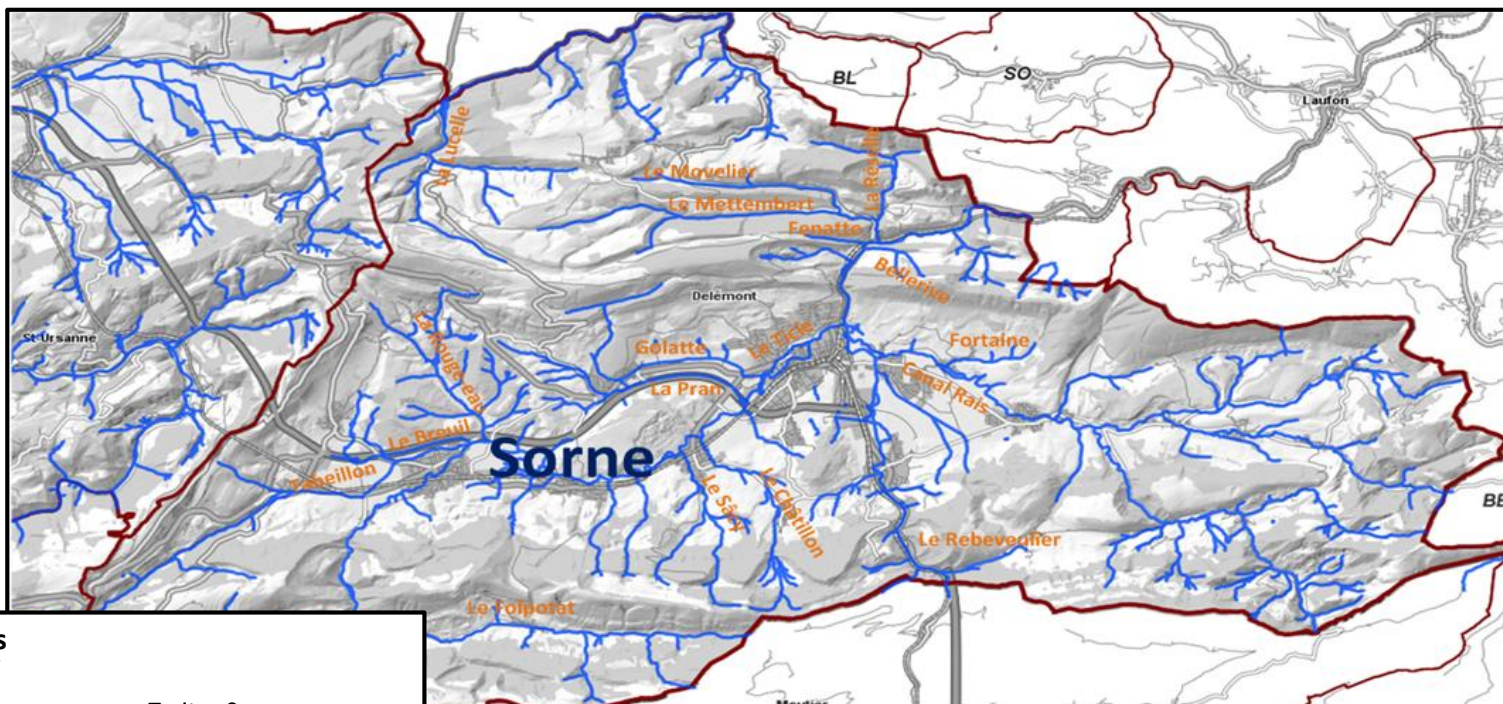
Linéaire budgété	5'000
Linéaire pêché	5'000
Respect du budget	100.0%

Truites capturées		2'197
Truites	0+	854
	1+	418
	2+	466
	3+	375
	4+	84
Chabots		197
Vairons		0
Loches		0

Truites capturées par 100m	44
----------------------------	----

Remise à l'eau	Sorne	884
----------------	-------	-----

Nombre de pêcheurs	33
Nombre total d'heures	191



Récapitulatif des pêches sur Doubs

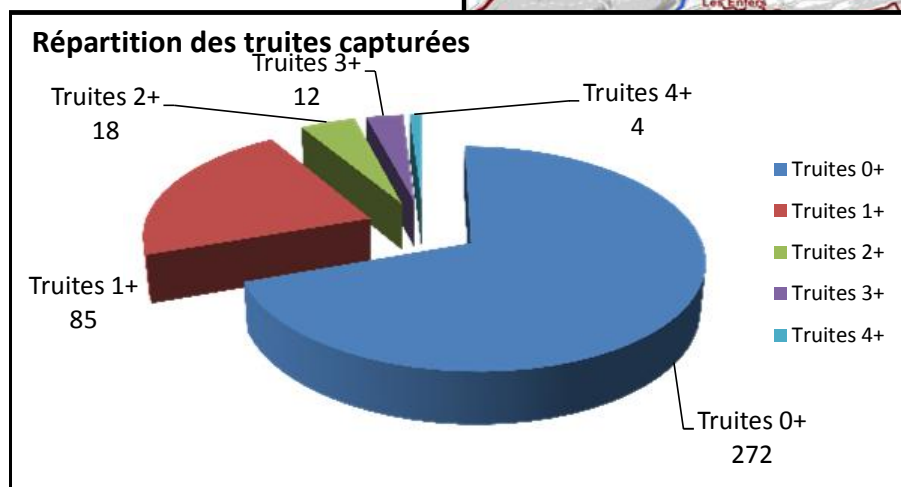
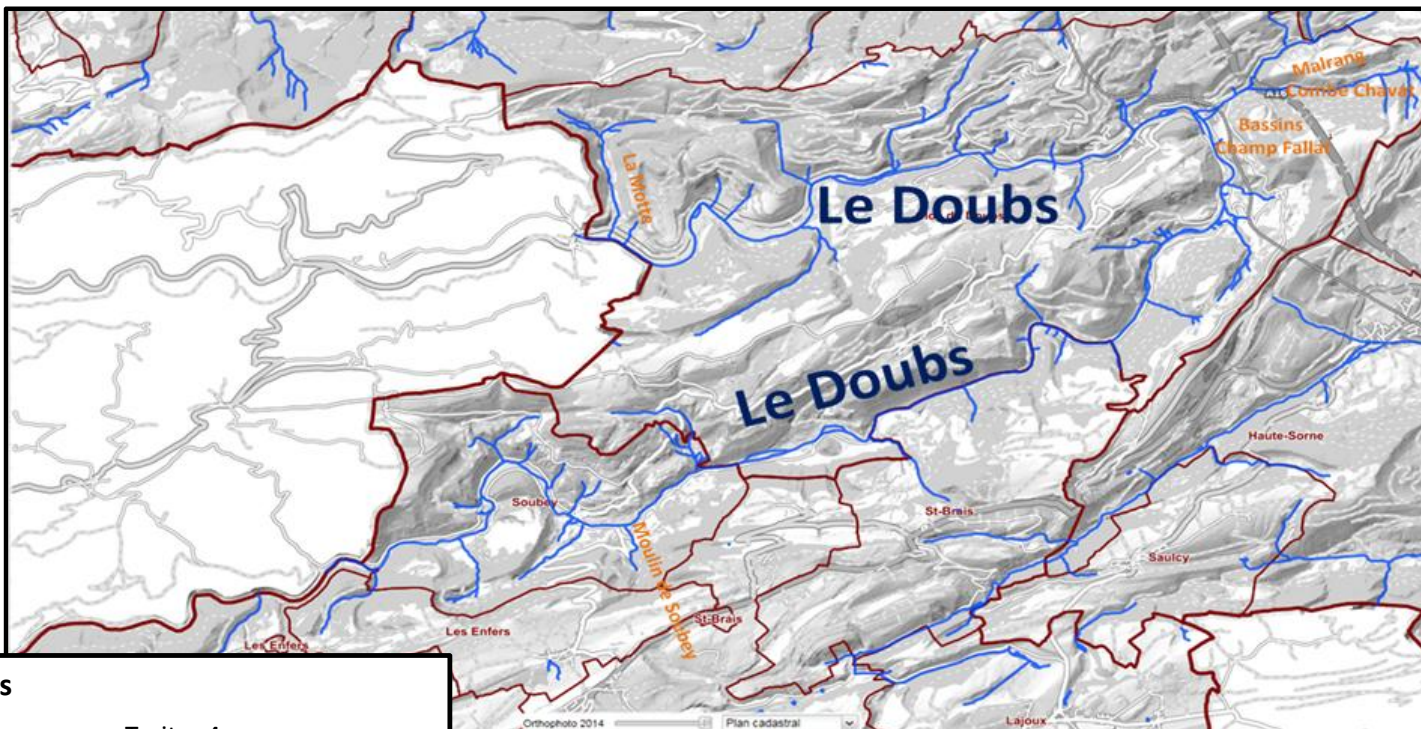
Linéaire budgété	2'300
Linéaire pêché	900
Respect du budget	39.1%

Truites capturées		391
Truites	0+	272
	1+	85
	2+	18
	3+	12
	4+	4
Chabots		0
Vairons		0
Loches		0

Truites capturées par 100m	43
----------------------------	----

Remise à l'eau	Doubs	375
----------------	-------	-----

Nombre de pêcheurs	4
Nombre total d'heures	16





FEDERATION CANTONALE DES PECHEURS JURASSIENS

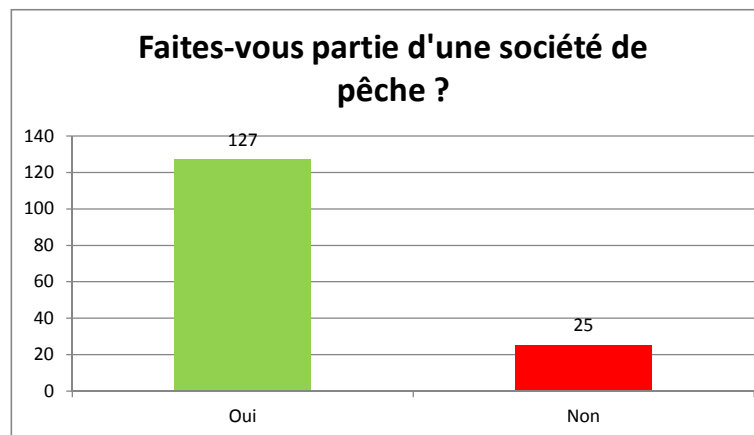
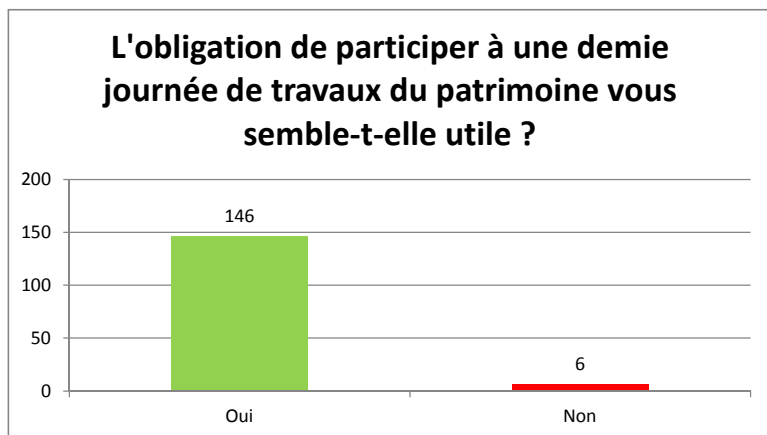
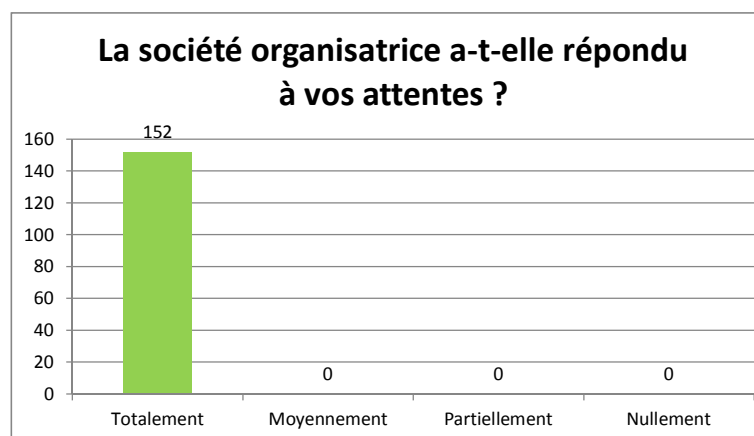
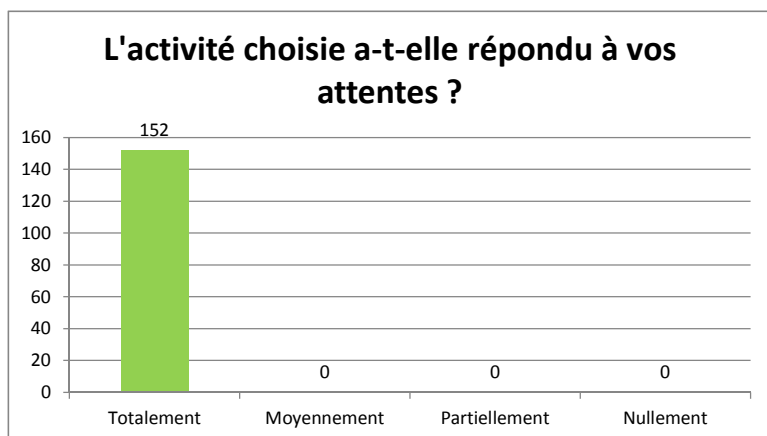
5. Enquête de satisfaction

Réponses de l'enquête de satisfaction

Année 2016

	Année 2016				
	Nbre réponses	Totalement	Moyennement	Partiellement	Nullement
L'activité choisie a-t-elle répondu à vos attentes ?	152	152	0	0	0
La société organisatrice a-t-elle répondu à vos attentes ?	152	152	0	0	0

	Oui	Non
L'obligation de participer à une demie journée de travaux du patrimoine vous semble-t-elle utile ?	146	6
Faites-vous partie d'une société de pêche ?	127	25



Commentaires et suggestion

		Provenance				
		Allaine	Martin pecheur	St Ursanne	Bassecourt	Delémont
1	Toujours moins de poissons dans les rivières	2				
2	Toujours moins de poissons dans les ruisseaux	1				
3	Travaux du patrimoine devrait être obligatoire	1				
4	Travaux du patrimoine plus obligatoire à partir de 70 ans	1				
5	Taxe doit être supérieure à 50.- voir jusqu'à 150.-	1			5	
6	Refus du permis si 1/2 journée pas réalisée				1	
7	remise de truites de mesure/ aleviner beaucoup plus	5				
8	Augmenter la zone du parcours de pêche d'hiver	1				
9	3 truites par jour sur le Doubs et 20 par année	1				
10	Canton pas assez impliqué et moyens trop petits pour les Stés	1				
11	fermer le Doubs pendant 5 ans	1				
12	Augmenter la quote part intendance	1				
13	Elaguer îles sur le Doubs (style Loméne)		1			
14						
15						

Remarques	Mesures à prendre
Augmentation l'émolument à 100.-	Voir avec ENV si possibilité d'introduire l'émolument à 100. -déjà pour saison 2018
Augmentation de l'alevinage	Dans la recherche de solutions pour les géniteurs avec ENV. Etudier la possibilité de remettre du poisson de souche acheté à l'extérieur (taille des poissons à définir)

Questions	Sté Allaine				Sté Doubs				Sté Bassecour				Sté Martin-pêcheur				Sté Delémont							
	Totalement	Moyennement	Partiellement	nullement	Totalement	Moyennement	Partiellement	nullement	Totalement	Moyennement	Partiellement	nullement	Totalement	Moyennement	Partiellement	nullement	Totalement	Moyennement	Partiellement	nullement				
1. L'activité choisie a-t-elle répondu à vos attentes ?	43								25				30				54							
Commentaires et suggestions																								
2. La société organisatrice a-t-elle répondu à vos attentes ?	43								25				30				54							
Commentaires et suggestions																								
3. L'obligation de participer à une demie journée de travaux du patrimoine vous semble-t-elle utile ?	Non	Oui			Non	Oui			Non	Oui			Non	Oui			Non	Oui						
	4	39								25			2	28				54						
Commentaires et suggestions	<ul style="list-style-type: none"> - Toujours moins de poissons dans les rivières - Toujours moins de poissons dans les ruisseaux ??? - Toujours moins de poissons dans les rivières malgré les efforts des pêcheurs - devrait être obligatoire !! - Plus obligatoire à partir de 70 ans - Taxe devrait être supérieure à 50.- 																							
4. Faites-vous partie d'une société de pêche ?	Oui	Non			Oui	Non			Oui	Non			Oui	Non			Oui	Non						
	33	10							24	1			29	1			41	13						
Commentaires et suggestions	<ul style="list-style-type: none"> - Plus d'alevinage bienvenu - Remise de truites de mesure sur secteur Buix-Boncourt, la France alevine de leur côté 								<ul style="list-style-type: none"> - Augmenter la taxe de non participation - Augmenter la participation de 50 à 150.- - Taxe de participation à 150.- - Augmenter les cotisation de 50 à 100.- - Augmenter la taxe à 100.- la première année et refus du permis la seconde 															
5. Que pourrions-nous améliorer ou changer l'années prochaine ?	<ul style="list-style-type: none"> - Ouvrir une zone de pêche plus grande l'hiver (II) - Régulation des hérons nécessaire (34 individus dans la plaine d'Alle) - 3 truites par jour sur le Doubs et 20 par année - Le Canton ne s'implique plus dans la gestion de la pêche et les moyens octroyés aux sociétés de pêche ne sont pas assez importants pour améliorer la situation ! - Remettre des poissons et prendre les mesures nécessaires pour la pérenités des espèces ! - Rien - Fermer le Doubs 5 ans - plus (+) de poissons - Augmenter la quote-part intendance - Augmenter le nombre de poisson dans les rivières est indispensable 				Les participants aux travaux du patrimoine du Doubs ne remplissent jamais le formulaire								- élaguer partie ile Lomène et Ecumat											



FEDERATION CANTONALE DES PECHEURS JURASSIENS

6. Piscicultures



Piscicultures de la FCPJ - Bilan 2015-2016

La pisciculture de la Vauchotte n'a pas reçu de géniteurs du Doubs pour la période 2015-2016, ce qui est dommageable.

Par contre il y a eu très peu de pertes ainsi qu'un excellent rendement puisque sur 30 truites pressées, ce sont 21'900 alevins qui ont été remis dans les ruisseaux d'élevage.

La pisciculture de la Réselle a également très bien travaillé, car ce n'est pas moins de 29'583 alevins qui ont trouvé les eaux claires du bassin versant de la Birse.

La société du Doubs qui s'était annoncée pour redémarrer sa pisciculture n'est pas encore prête pour démarrer l'élevage pour la saison 2016-2017.

Pisciculture de la Vauchotte (bassin Doubs et Allaine)

La Vauchotte a effectué un excellent travail avec une moyenne d'œufs par truite femelle assez extraordinaire. Nous pouvons les féliciter.

Bassin du Doubs

Pour le bassin du Doubs, pas de données, car pas de géniteurs livrés.

Bassin de l'Allaine

C'est un total 23'750 œufs avec que 30 truites femelles ! Ce qui nous donne une excellente moyenne de 792 œufs par truite.

Avec que 1.9% de pertes, c'est au final que 21'900 alevins ont été remis dans les ruisseaux ajoulots.

Presses	Type	Date de la presse	Truites Nombre	Œufs Nombre	Moyenne par truite	Lieu incubation	Remarques	Oeufs	Pourcentage	Ecllosion	Alevins	TOTAL	Pertes totales	Destination de la mise à l'eau	Date
1	Allaine	22.11.2015	3	1961	654	Vauchotte1	Truites remises dans Allaine	523	26.7%	2	0.1%	1436	26.8%		
2	Allaine	06.02.2015	9	10800	1200	Vauchotte1	Truites remises dans Allaine	500	4.6%	44	0.4%	10256	5.0%		
3	Allaine	20.12.2015	3	1847	616	Vauchotte1	Truites remises dans Allaine	20	1.1%	34	1.9%	1793	2.9%		
4	Allaine	03.01.2016	8	5175	647	Vauchotte1	Truites remises dans Allaine	411	7.9%	48	1.0%	4716	8.9%		
5	Allaine	14.01.2016	5	2450	490	Vauchotte1	Truites remises dans Allaine	87	3.6%	53	2.2%	2310	5.7%		
6	Allaine	28.01.2016	2	1517	759	Vauchotte1		108	7.1%	20	1.4%	1389	8.4%		
TOTAL			30	23750	792			1649	6.9%	417	1.9%	21900	7.8%		



FEDERATION CANTONALE DES PECHEURS JURASSIENS

Pisciculture de la Réselle (bassin Birse et Sorne)

La Réselle a produit 30'898 œufs avec 72 truites femelles. La moyenne d'œufs par truite s'élève à 429, ce qui est un peu plus bas qu'en 2015

Le taux de mortalité de œufs et alevins est de 4.3%, soit au final 29'583 alevins remis dans les ruisseaux prévus à cet effet.

Presses	Poids	Date de la presse	Truites Nombre	Œufs Nombre	Moyenne par truite	Lieu incubation	Remarques	Oeufs	Pourcentage	Ecllosion	Alevins	TOTAL	Pertes totales	Destination de la mise à l'eau	Date
1	25 gr. pour 250	22.11.2015	15	8100	540	Réselle	15 immatures remis Sorne 2 femelle qui ont déjà pondu 2 mâles blessés par hérons Truites remises dans Sorne	227	2.8%	0.0%		7873	2.8%	- 7873 La Pran aval	20.03.2016
2	22 gr. pour 250	03.12.2015	13	6500	500	Réselle	truites remises dans Scheulte	390	6.0%	0.0%		6110	6.0%	- 6110 Golatte aval	30.03.2016
3	25 gr. pour 250	15.12.2015	24	8456	352	Réselle	6 immatures remises dans Birse 2 immatures	313	3.7%	0.0%		8143	3.7%	- 8143 Ticle amont	11.04.2016
4	23 gr. pour 250	27.12.2015	8	2780	348	Réselle		223	8.0%	0.0%		2557	8.0%	2557 Lucelle aval	20.04.2016
5	20 gr. pour 250	12.01.2016	12	5062	422	Réselle	12 femelles, 20 mâles et 25 immatures remis dans Scheulte 27 immatures remis dans	162	3.2%	0.0%		4900	3.2%	2450 Fenatte amont 2450 Rebeuvehier amont	30.04.2015
TOTAL			72	30898	429			1315	4.3%	0	0.0%	29583	4.3%		

Résumé

Le tableau ci-dessous montre que ce n'est pas moins 51'483 alevins qui ont été remis dans les ruisseaux dédiés au frai artificiel.

Résumé des piscicultures FCPJ					
		Total œufs	Total truites pressées	Moyenne par truite	Alevins remis dans ruisseaux
Pisciculture	Réselle	30898	72	429	29583
Pisciculture	Vauchotte	23750	30	792	21900
Totaux		54648	102	536	51483

Conclusion

La livraison des géniteurs reste problématique car finalement nous puisons dans les réserves de nos rivières des géniteurs qui pourraient frayer naturellement. De plus les possibilités de pêche dans le Doubs, mais dans d'autres rivières restent sporadiques à cause des débits trop élevés.

D'entente avec les représentants de l'ENV, nous allons démarrer une réflexion d'ensemble concernant la méthode d'élevage de truitelles de souche durant l'année 2017.

Un grand merci aux membres des Sociétés de Delémont et du Martin-pêcheur pour leur engagement durant cette saison de pisciculture

Merci aussi à l'office de l'Environnement pour le très bon travail et la collaboration avec la fédération.


Alain Christe

Pisciculture Réselle 2015-2016

Presses	Poids	Date de la presse	Truites Nombre	Œufs Nombre	Moyenn e par truite	Lieu incubation	Remarques	Mortalité				TOTAL	Pertes totales	Destination de la mise à l'eau	Date
								Oeufs	Pourcentage	Ecllosion	Alevins				
1	25 gr. pour 250	22.11.2015	15	8100	540	Réselle	15 immatures remis Sorne 2 femelle qui ont déjà pondu 2 mâles blessés par hérons Truites remises dans Sorne	227	2.8%		0.0%	7873	2.8%	- 7873 La Pran aval	20.03.2016
2	22 gr. pour 250	03.12.2015	13	6500	500	Réselle	truites remises dans Scheulte	390	6.0%		0.0%	6110	6.0%	- 6110 Golatte aval	30.03.2016
3	25 gr. pour 250	15.12.2015	24	8456	352	Réselle	6 immatures remises dans Birse 2 immatures	313	3.7%		0.0%	8143	3.7%	- 8143 Ticle amont	11.04.2016
4	23 gr. pour 250	27.12.2015	8	2780	348	Réselle		223	8.0%		0.0%	2557	8.0%	2557 Lucelle aval	20.04.2016
5	20 gr. pour 250	12.01.2016	12	5062	422	Réselle	12 femelles, 20 mâles et 25 immatures remis dans Scheulte 27 immatures remis dans Sorne	162	3.2%		0.0%	4900	3.2%	2450 Fenatte amont 2450 Rebeuvelier amont	30.04.2015
TOTAL			72	30898	429			1315	4.3%	0	0.0%	29583	4.3%		

Pisciculture Vauchotte 2015-2016

Presses	Type	Date de la presse	Truites Nombre	Œufs Nombre	Moyenne par truite	Lieu incubation	Remarques	Mortalité				TOTAL	Pertes totales	Destination de la mise à l'eau	Date
								Oeufs	Pourcentage	Ecllosion	Alevins				
1	Allaine	22.11.2015	3	1961	654	Vauchotte1	Truites remises dans Allaine	523	26.7%	2	0.1%	1436	26.8%	Remis par collaborateurs -ices de l'ENV, pas de données sur les emplacements	
2	Allaine	06.02.2015	9	10800	1200	Vauchotte1	Truites remises dans Allaine	500	4.6%	44	0.4%	10256	5.0%		
3	Allaine	20.12.2015	3	1847	616	Vauchotte1	Truites remises dans Allaine	20	1.1%	34	1.9%	1793	2.9%		
4	Allaine	03.01.2016	8	5175	647	Vauchotte1	Truites remises dans Allaine	411	7.9%	48	1.0%	4716	8.9%		
5	Allaine	14.01.2016	5	2450	490	Vauchotte1	Truites remises dans Allaine	87	3.6%	53	2.2%	2310	5.7%		
6	Allaine	28.01.2016	2	1517	759	Vauchotte1		108	7.1%	20	1.4%	1389	8.4%		
TOTAL			30	23750	792			1649	6.9%	417	1.9%	21900	7.8%		



FEDERATION CANTONALE DES PECHEURS JURASSIENS

7. Formation SaNa

Formation SANA : Rapport de la saison 2016.

En 2016 la formation SANA des pêcheurs du canton s'est déroulée correctement et selon la planification établie préalablement.

L'évolution voulue par le centre de formation suisse a été respecté et les deux examens organisés le 30 janvier et le 30 avril ont formés une septantaine pêcheurs à l'attestation de compétences pour l'obtention du brevet SANA en 2016.

Selon le sondage fait par les fiches d'évaluation, la tenue du cours précédent l'examen a totalement répondu aux attentes de la quasi-totalité des participants. Nous ne relevons d'ailleurs aucun échec à l'examen.

Malgré les 4 à 5 heures de cours et avec à la suite de ceci l'examen de 50 questions, tous les participants, des plus jeunes, aux plus expérimentés, sont ressortis du cours avec la satisfaction d'en savoir un peu plus sur la faune, la flore, la législation et les connaissances générales concernant la pêche.

La nouvelle structure de moniteurs SANA, a donc relevé avec succès le défi de sa première saison de passage d'examens SANA et les quatre moniteurs actuels sont tous repartant pour l'année 2017.

Une petite remise en question pour garder une formation de qualité, tout en restant attractif au niveau des prix du cours, surtout pour les plus jeunes, a été nécessaire. C'est donc avec le souci de répondre encore une fois aux attentes du centre de formation et aussi de la législation suisse en vigueur, que le groupe de moniteurs espère mener à bien cette formation SANA des pêcheurs en 2017.

Pour la formation jurassienne
Le responsable SANA
Christian Theuvenat

Récapitulatif des fiches d'évaluation pour la formation du Cours SANA 2016.

(**RP**, ont répondu « totalement satisfait ». **RM**, ont répondu « Moyennement satisfait ». **RP**, ont répondu « Partiellement satisfait ». **RN**, ont répondu « Nullement satisfait ».

Cours du 30 janvier 2016

Questions	RT	RM	RP	RN
1.1 La matière correspondait à votre attente ?	22	2		
1.2 L'étendue de la matière était adaptée ?	22	2		
1.3 Le choix des thèmes était judicieux ?	22	2		
1.4 Les connaissances acquises me seront utiles ?	23		1	
2.1 La qualité du support du cours était suffisante ?	21	2		
2.2 Le Niveau de la matière correspondait aux attentes ?	23			
2.3 L'utilisation des moyens d'enseignement était adéquate ?	22	1		
2.4 Les formateurs s'exprimaient avec clarté et efficacité ?	23			
3.1 Comment qualifiez-vous la présentation du cours ?	15 excellent, 8 Bonne			

Remarques écrites :

- 10 personnes n'ont rien signalé.
- 3 personnes trouve que le cours est trop long.
- 1 personne trouve qu'il faudrait faire le cours en deux fois.
- 1 personne trouve que l'accueil avec un croissant est plus sympa.
- 1 personne trouve qu'il serait bien de faire une démo de la saignée sur un faux poisson.
- 6 personnes ont indiqué que le cours est bien et qu'il ne faut rien changer.
- 6 personnes ont remercié les moniteurs par écrit.

Cours du 30 avril 2016

Questions	RT	RM	RP	RN
1.1 La matière correspondait à votre attente ?	33	7	1	
1.2 L'étendue de la matière était adaptée ?	32	10	1	
1.3 Le choix des thèmes était judicieux ?	33	7	1	
1.4 Les connaissances acquises me seront utiles ?	38	4		
2.1 La qualité du support du cours était suffisante ?	31	7	3	
2.2 Le niveau de la matière correspondait aux attentes ?	36	6		
2.3 L'utilisation des moyens d'enseignement était adéquate ?	31	9	1	
2.4 Les formateurs s'exprimaient avec clarté et efficacité ?	30	9	1	
3.1 Comment qualifiez-vous la présentation du cours ?	17 excellent, 19 bonne, 4 moyen, 1 mauvais.			

Remarques écrites :

- 1 personne pense qu'il faut mieux structurer le cours.
- 2 personnes n'apprécie pas le problème de rétroprojecteur.

- **1 personne a relevé que le cours est utile et intéressant.**
- **1 personne pense qu'il faut rendre le cours facultatif.**
- **1 personne pense que le cours est trop long.**
- **4 personnes pense que les formateurs ne parlent pas assez fort.**
- **1 personne aurait aimé plus d'explication sur la nageoire adipeuse.**
- **3 personnes ont remercié les moniteurs par écrit.**

Les données récoltées par les fiches d'évaluation nous indiquent que nous sommes sur la bonne voie, toutefois quelques réglages sont encore nécessaires pour améliorer la prestation des moniteurs et du cours.

Pour la formation Sana
Christian Theuvenat



Résultats enquête de satisfaction cours SaNa 2016

	Oui	Moyennement	Partiellement	Nullement
Le cours a-t-il répondu à vos attentes	55	8	2	

Remarques:

Cours trop long

Réaliser le cours en 2 étapes

	Oui	Moyennement	Partiellement	Nullement
La qualité du supports de cours, moyens d'enseignement	55	9	1	

Remarques

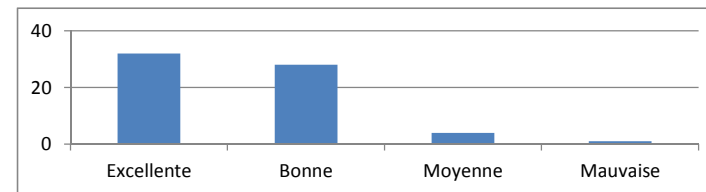
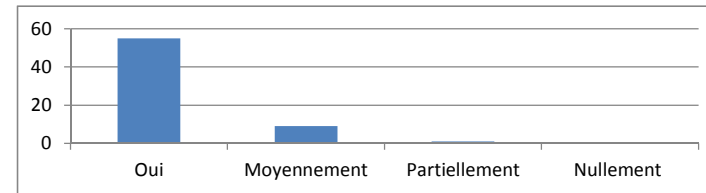
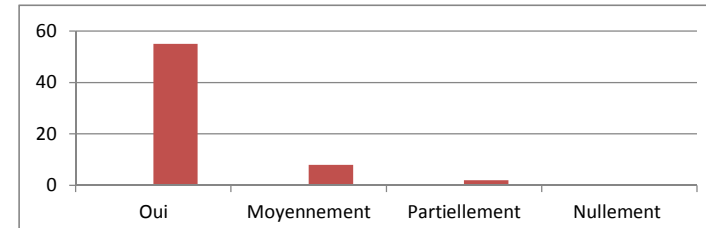
Réaliser une saignée sur un faux poisson

Règlement pas toujours logique entre les différents cantons

	Excellente	Bonne	Moyenne	Mauvaise
Présentation de la formation	32	28	4	1

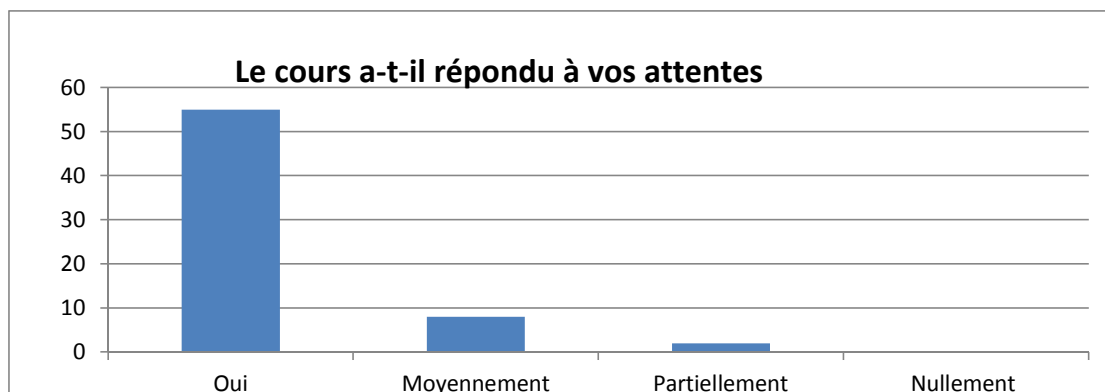
Améliorer le matériel de cours

Moniteur doivent parler plus fort

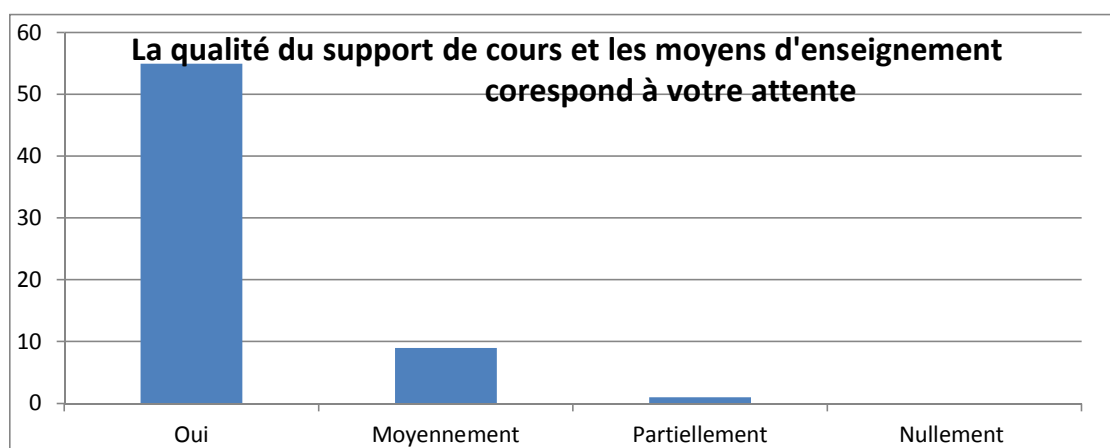




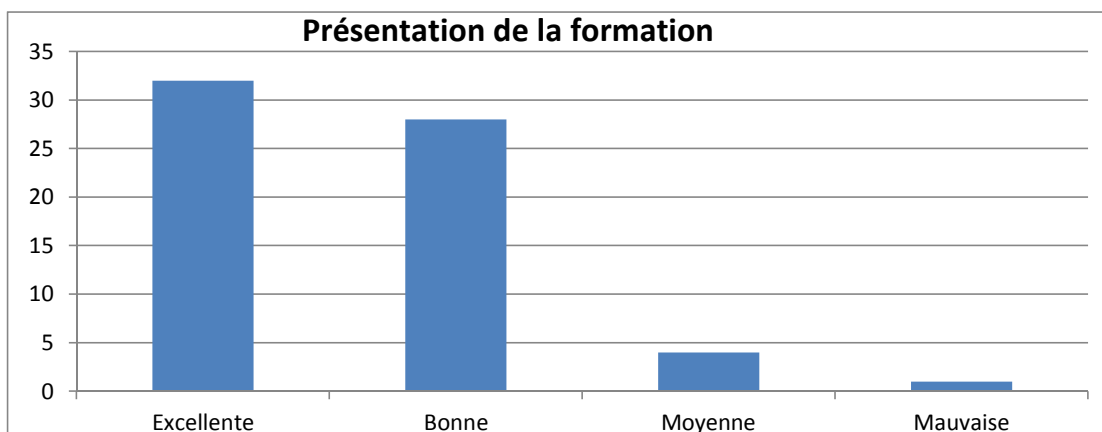
Résultats enquête de satisfaction cours SaNa 2016



Remarques: Cours trop long
Réaliser le cours en 2 étapes



Remarques: Réaliser une saignée sur un faux poisson
Règlement pas toujours logique entre les différents cantons



Remarques: Améliorer le matériel de cours
Moniteur doivent parler plus fort



FEDERATION CANTONALE DES PECHEURS JURASSIENS

8. Ecole de pêche

Rapport de la semaine d'école de pêche 2016

Cinq matinées du 18 au 2 juillet 2016.

1. Collecte des inscriptions.

- Les inscriptions pour les quinze places disponibles ont été rapidement bouclées et nous avons encore une fois eu de nombreux intéressés en 2016.
- Comme les années précédentes, nous avons fait paraître un petit article de promotion pour l'école de pêche dans le QJ.

2. Moniteurs et encadrement des enfants.

- En 2016 nous avons fonctionné avec un « staff » de quatre moniteurs plus un moniteur principal pour l'organisation générale et la coordination de la programmation.
- Durant la semaine, nous avons également pu bénéficier de la présence de deux moniteurs « à la journée ». Cela nous a permis d'encore améliorer l'encadrement des enfants.

3. Véhicules et déplacements.

- En 2016 encore, nous avons utilisé un minibus et aussi quelques places dans les véhicules des différents moniteurs pour déplacer tous les enfants. Il faut relever l'importance de l'organisation des déplacements. Sans un nombre de véhicules et de moniteurs (conducteurs) suffisants, nous ne pourrions pas rejoindre les différentes places de pêche avec tout ce petit monde.
- Egalement en 2016 nous avons innové en proposant des lieux de rendez-vous proche des lieux de pêche. Cela est bien pratique sur le papier, toutefois changer le lieu de rendez-vous tous les matins demande une communication parfaite entre les parents et les moniteurs.

4. Autorisations et permis de pêche.

- En 2016 nous avons demandé (et reçu) des autorisations pour les enfants n'ayant pas de permis de pêche (environ les trois quarts des participants). L'ENV nous a délivré un permis collectif à cet effet.
- Pour les leçons de théorie, nous avons reçu l'autorisation d'utiliser le local de la société des pêcheurs à la ligne du Doubs. Cela reste fort utile en cas de mauvaises conditions météo.
- En 2016, nous avons fait deux matinées de pêche en étang (au lieu d'une lors des années précédentes), ceci pour équilibrer le temps de pêche entre la rivière et les plans d'eau.

5. Déroulement de la semaine.

- La semaine c'est très bien déroulée et le programme du cours a été respecté. Les participants ont pris un grand plaisir à découvrir les réalités de la pêche dans le canton du Jura.
- Nous avons abordé les différentes facettes de l'activité pêche avec des points théoriques et des points pratiques. A la fin de la semaine, la plupart des enfants avaient clairement progressé et étaient en partie capables de se débrouiller seul avec des connaissances de bases sur les poissons, les nœuds, le matériel, la sécurité, les lois et les règlements de pêche.

Bilan de l'école de pêche 2015 :

2016 est encore une belle édition. Les cinq matinées de l'école de pêche se sont déroulées dans la bonne humeur et avec un esprit d'apprentissage très constructif. Les élèves et les parents ont exprimé une grande satisfaction à propos de la semaine. Le questionnaire de sondage rempli par les enfants montre que l'organisation et la programmation répondent complètement aux attentes des participants. Les moniteurs sont également satisfaits du fonctionnement et sont tous prêts à renouveler l'expérience. En 2016, la couverture médiatique a été excellente. C'est incontestablement une belle image de la pêche dans le canton que l'école véhicule au travers de son activité. Les médias qui nous ont honoré de leur présence sont : Le QJ, l'Ajoie, RJJ, Canal Alpha. Nous les en remercions vivement.

Fiches d'évaluation :

Pour des raisons pratiques, et aussi pour des raisons logiques, nous n'avons pas distribué les fiches d'évaluation à compléter aux enfants.

Dans cette classe d'âge, et aussi pour que les enfants ne répondent pas n'importe quoi à un questionnaire qui ne les intéresse pas du tout, nous avons décidé de faire un sondage « de vive voix ». La discussion nous a donc permis de voir que l'école répond aux attentes des enfants sur tous les points.

La remarque la plus fréquente fût, que ce genre de cours devrait être organisé plusieurs fois dans l'année.

Remarques pour les prochaines éditions.

- Les dates pour l'édition 2017 ont déjà été fixées pour les matinées du 17 au 21 juillet et les moniteurs principaux se sont annoncés présents. Il faut encore compléter le groupe avec des accompagnateurs dont nous avons besoin pour assurer les six adultes présents au quotidien.
- En 2017, comme lors des précédentes éditions, nous limiterons le nombre d'élèves à 15. Les besoins liés aux déplacements du groupe ne nous permettent pour l'instant pas de faire plus de participants.

Pour l'école de pêche
Christian Theuvenat.



FEDERATION CANTONALE DES PECHEURS JURASSIENS

9. Gestion des cormorans



Régulation des cormorans 2016

Comme chaque année, la FCPJ collabore avec les chasseurs pour le contrôle de la population de cormorans sur nos cours d'eau.

Déjà mentionné les années précédentes, l'augmentation de la présence de harles bièvre est inquiétante.

Cet oiseau piscivore est protégé au niveau Suisse, cependant sa régulation n'est possible qu'en cas de menace imminente sur une population autochtone.

Avec les données d'observation 2016 que nos amis chasseurs nous ont transmises, nous pouvons affirmer que la présence de harles est en forte augmentation et que la population de poissons autochtones telles que la truite du Doubs est en très forte diminution.

Ainsi notre rôle est de tirer la sonnette d'alarme et de prendre des dispositions avec nos autorités pour trouver une solution. Tâche que la FCPJ va prendre en charge dès 2017.

Pour revenir à nos partenaires chasseurs, c'est pas moins de 94 sorties comptabilisant pas moins de 183 heures d'observation. 103 cormorans ont été observés et 15 ont été abattus.

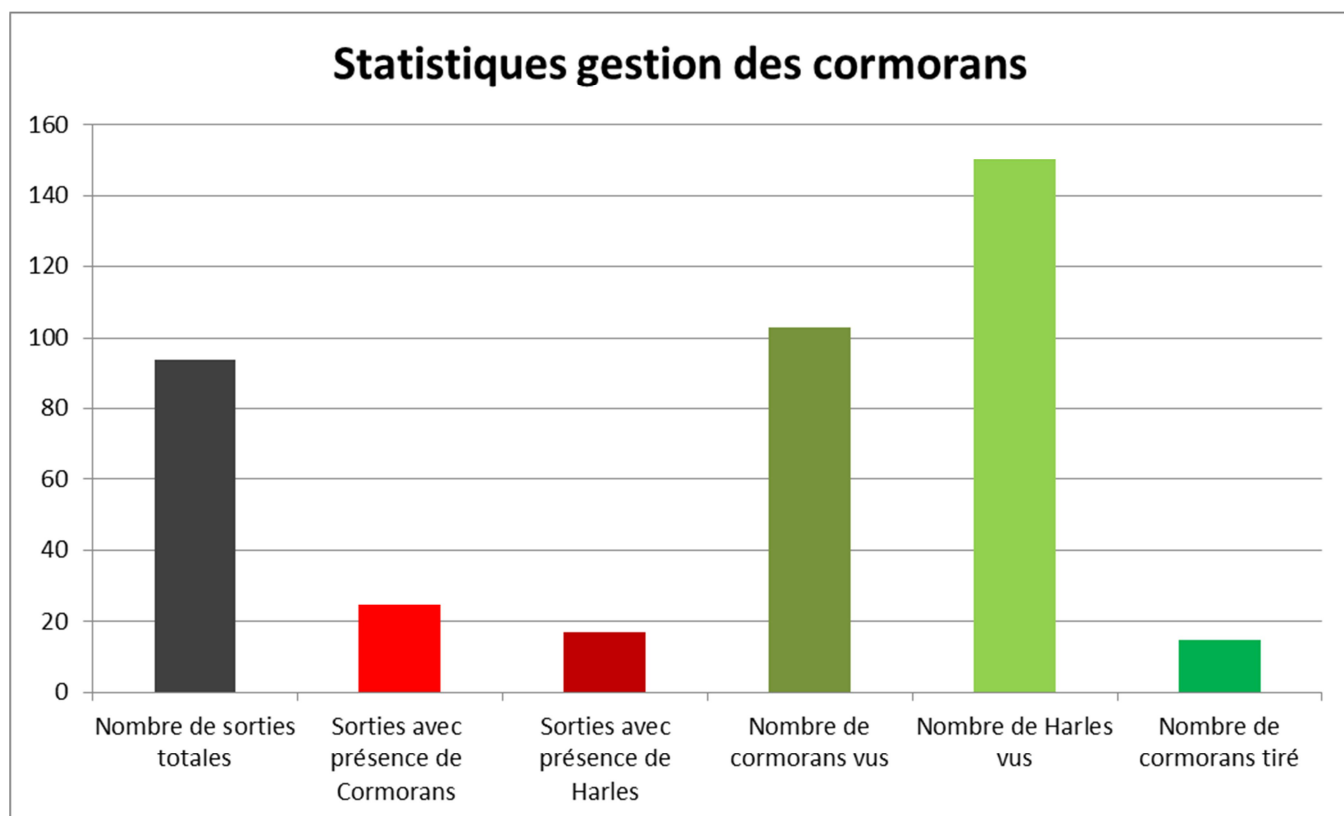
Par contre comme je cite ci-dessus, ce qui est inquiétant c'est la présence de **150 harles bièvre** observés sur nos cours d'eau.

Par rapport à l'année passée qui avait fait l'objet de 86 sorties, ce n'étaient « que » 60 harles qui avaient été observés.

Bilan des relevés

Rivières	Heures de présence	Nombre de sortie	Nombre de cormorans tiré
Birse	88:00	58	13
Sorne	15:30	8	0
Allaine	21:30	9	1
Doubs	58:00	19	1
Total	183:00	94	15

Statistiques gestion des cormorans	
Nombre de sorties totales	94
Sorties avec présence de Cormorans	25
Sorties avec présence de Harles	17
Nombre de cormorans vus	103
Nombre de Harles vus	150
Nombre de cormorans tiré	15



Je remercie les chasseurs, le responsable Serge Stadelmann et l'office de l'ENV pour leur collaboration dans cette tâche de surveillance et de régulation des cormorans.

Alain Christe

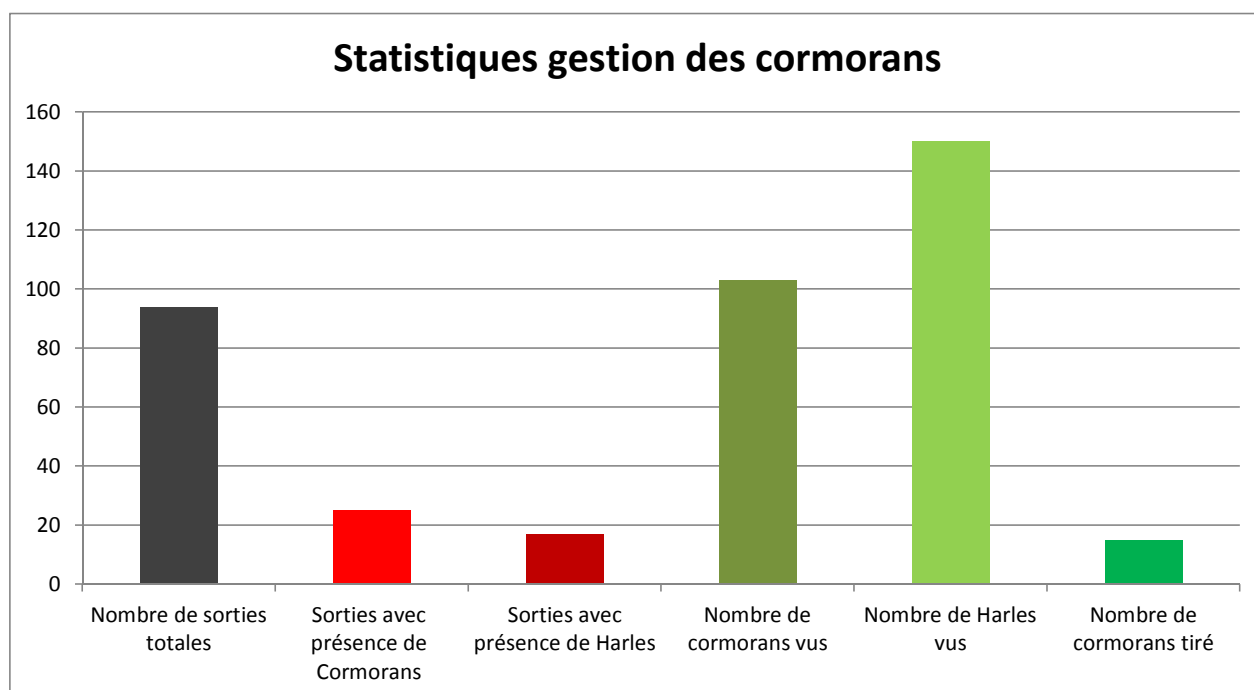


FEDERATION CANTONALE DES PECHEURS JURASSIENS

Gestion des cormorans

Rivières	Heures de présence	Nombre de sortie	Nombre de cormorans tiré
Birse	88:00	58	13
Sorne	15:30	8	0
Allaine	21:30	9	1
Doubs	58:00	19	1
Total	183:00	94	15

Statistiques gestion des cormorans	
Nombre de sorties totales	94
Sorties avec présence de Cormorans	25
Sorties avec présence de Harles	17
Nombre de cormorans vus	103
Nombre de Harles vus	150
Nombre de cormorans tiré	15



Gestion des cormorans - Saison 2016

Responsable	Date	Cours d'eau	Secteur	Nombre de cormoran tiré	Nombre de cormoran présent	Nombre de Harle présent	Durée	Nombre de sortie	Remarque
Christophe Keller	04.01.2016	Birse	-		-	-	04:00	1	
Christophe Keller	05.01.2016	Birse					04:00	1	
Christophe Keller	06.01.2016	Doubs					04:00	1	
Christophe Keller	07.01.2016	Doubs					04:00	1	
Christophe Keller	08.01.2016	Birse					04:00	1	
Christophe Keller	09.01.2016	Doubs				3	04:00	1	
Christophe Keller	11.01.2016	Birse					04:00	1	
Christophe Keller	12.01.2016	Birse					04:00	1	
Christophe Keller	13.01.2016	Doubs				3	04:00	1	
Christophe Keller	14.01.2016	Birse					04:00	1	
Christophe Keller	15.01.2016	Birse					02:00	1	
Christophe Keller	16.01.2016	Doubs				3	02:00	1	
Christophe Keller	20.01.2016	Doubs				6	02:00	1	
Christophe Keller	21.01.2016	Doubs					02:00	1	
Christophe Keller	22.01.2016	Doubs				6	02:00	1	
Christophe Keller	26.01.2016	Doubs		1		7	04:00	1	
Christophe Keller	27.01.2016	Birse				3	02:00	1	
Christophe Keller	29.01.2016	Sorne					04:00	1	
Christophe Keller	30.01.2016	Birse					03:00	1	
Christophe Keller	02.02.2016	Sorne					02:00	1	
Christophe Keller	03.02.2016	Birse				2	02:00	1	
Christophe Keller	04.02.2016	Sorne					02:00	1	
Christophe Keller	05.02.2016	Birse				3	03:00	1	
Christophe Keller	08.02.2016	Sorne					01:00	1	
Christophe Keller	09.02.2016	Birse			3	6	01:00	1	
Christophe Keller	10.02.2016	Sorne					01:00	1	
Christophe Keller	11.02.2016	Birse				6	02:00	1	
Christophe Keller	13.02.2016	Doubs				7	03:00	1	
Christophe Keller	17.02.2016	Doubs				9	04:00	1	
Christophe Keller	20.02.2016	Birse				2	03:30	1	
Christophe Keller	24.02.2016	Birse					04:00	1	
Christophe Keller	25.02.2016	Doubs					04:00	1	
Christophe Keller	26.02.2016	Doubs					04:00	1	
Christophe Keller	27.02.2016	Birse					04:00	1	
Christophe Keller	28.12.2016	Doubs					04:00	1	
Christophe Keller	29.12.2016	Birse			2	3	04:00	1	
Christophe Keller	30.12.2016	Sorne					01:30	1	
Christophe Keller	31.12.2016	Birse				5	01:00	1	
Christophe Keller	sous-Total			1	5	74	114:00	38	

Gestion des cormorans - Saison 2016

Responsable	Date	Cours d'eau	Secteur	Nombre de cormoran tiré	Nombre de cormoran présent	Nombre de Harle présent	Durée	Nombre de sortie	Remarque
John Messerli	17.09.2016	Birse	-	1	1		01:00	1	
John Messerli	19.09.2016	Birse		1	1		00:30	1	
John Messerli	07.11.2016	Birse					00:30	1	
John Messerli	09.11.2016	Birse		1	1		00:30	1	
John Messerli	16.11.2016	Birse		1	1	1	00:30	1	
John Messerli	30.11.2016	Birse		2	6	5	00:30	1	
John Messerli	01.12.2016	Birse			1	1	00:30	1	
John Messerli	02.12.2016	Birse			1	1	00:30	1	
John Messerli	05.12.2016	Birse		1	6	6	00:30	1	
John Messerli	06.12.2016	Birse			2		00:30	1	
John Messerli	07.12.2016	Birse			1	4	00:30	1	
John Messerli	08.12.2016	Birse			2		00:30	1	
John Messerli	09.12.2016	Birse			1	2	00:30	1	
John Messerli	10.12.2016	Allaine			10		02:00	1	
John Messerli	12.12.2016	Birse				2	00:30	1	
John Messerli	13.12.2016	Birse			2		00:30	1	
John Messerli	14.12.2016	Birse		1	1	2	00:30	1	
John Messerli	15.12.2016	Birse			1		00:30	1	
John Messerli	16.12.2016	Birse				3	00:30	1	
John Messerli	17.12.2016	Allaine			2		03:00	1	
John Messerli	19.12.2016	Birse			1	9	00:30	1	
John Messerli	20.12.2016	Birse			6	10	00:30	1	
John Messerli	21.12.2016	Birse			4	2	00:30	1	
John Messerli	22.12.2016	Birse				3	00:30	1	
John Messerli	23.12.2016	Allaine			3	6	00:30	1	
John Messerli	03.01.2017	Allaine					03:00	1	
John Messerli	04.01.2017	Allaine					02:00	1	
John Messerli	05.01.2017	Allaine					02:00	1	
John Messerli	06.01.2017	Allaine			10		03:00	1	
John Messerli	07.01.2017	Allaine			10		02:00	1	
John Messerli	09.01.2017	Birse		2	7	1	00:30	1	
John Messerli	10.01.2017	Birse		1	4	3	01:00	1	
John Messerli	11.01.2017	Birse				3	00:30	1	
John Messerli	12.01.2017	Birse				4	00:30	1	
John Messerli	13.01.2017	Birse					00:30	1	
John Messerli	14.01.2017	Allaine		1	12		04:00	1	
John Messerli	16.01.2017	Birse				2	00:30	1	
John Messerli	17.01.2017	Birse				6	00:30	1	
John Messerli		sous-Total		12	97	76	37:00	38	

Gestion des cormorans - Saison 2016

Responsable	Date	Cours d'eau	Secteur	Nombre de cormoran tiré	Nombre de cormoran présent	Nombre de Harle présent	Durée	Nombre de sortie	Remarque
Jean Aschwanden	04.01.2016	Doubs	77/77				03:00	1	
Jean Aschwanden	09.01.2016	Birse	215/239				02:00	1	
Jean Aschwanden	16.01.2016	Birse	215/239				02:00	1	
Jean Aschwanden	23.01.2016	Doubs	74/75/76				03:00	1	
Jean Aschwanden	30.01.2016	Birse	215/239	1			02:00	1	
Jean Aschwanden	06.02.2016	Birse	215/239				02:00	1	
Jean Aschwanden	13.02.2016	Birse	189/239				02:00	1	
Jean Aschwanden	20.02.2016	Birse	215	1			01:00	1	
Jean Aschwanden	27.02.2016	Sorne	189/215				02:00	1	
Jean Aschwanden	24.09.2016	Birse	215				01:00	1	
Jean Aschwanden	09.11.2016	Birse	215				01:00	1	
Jean Aschwanden	19.11.2016	Birse	215				01:00	1	
Jean Aschwanden	17.12.2016	Birse	215/239				01:00	1	
Jean Aschwanden	27.12.2016	Sorne	189				02:00	1	
Jean Aschwanden	28.12.2016	Birse	215/239				02:00	1	
Jean Aschwanden									Trops de harles sur le Doubs et sur la Birse
Jean Aschwanden		sous-Total		2	0	0	27:00	15	
Fritz Schluchter	22.12.2016	Doubs	Ocourt				01:30	1	
Fritz Schluchter	04.01.2017	Doubs	Tariche		1		01:30	1	
Fritz Schluchter	11.01.2017	Doubs	Ocourt-Tariche				02:00	1	
Fritz Schluchter		sous-Total		0	1	0	05:00	3	